

TRAS LOS PASOS

DE

PADRE DE SMET

(O LO QUE VISITÉ ENTRE 2006 Y
2018)

VÍCTOR DRIESSENS

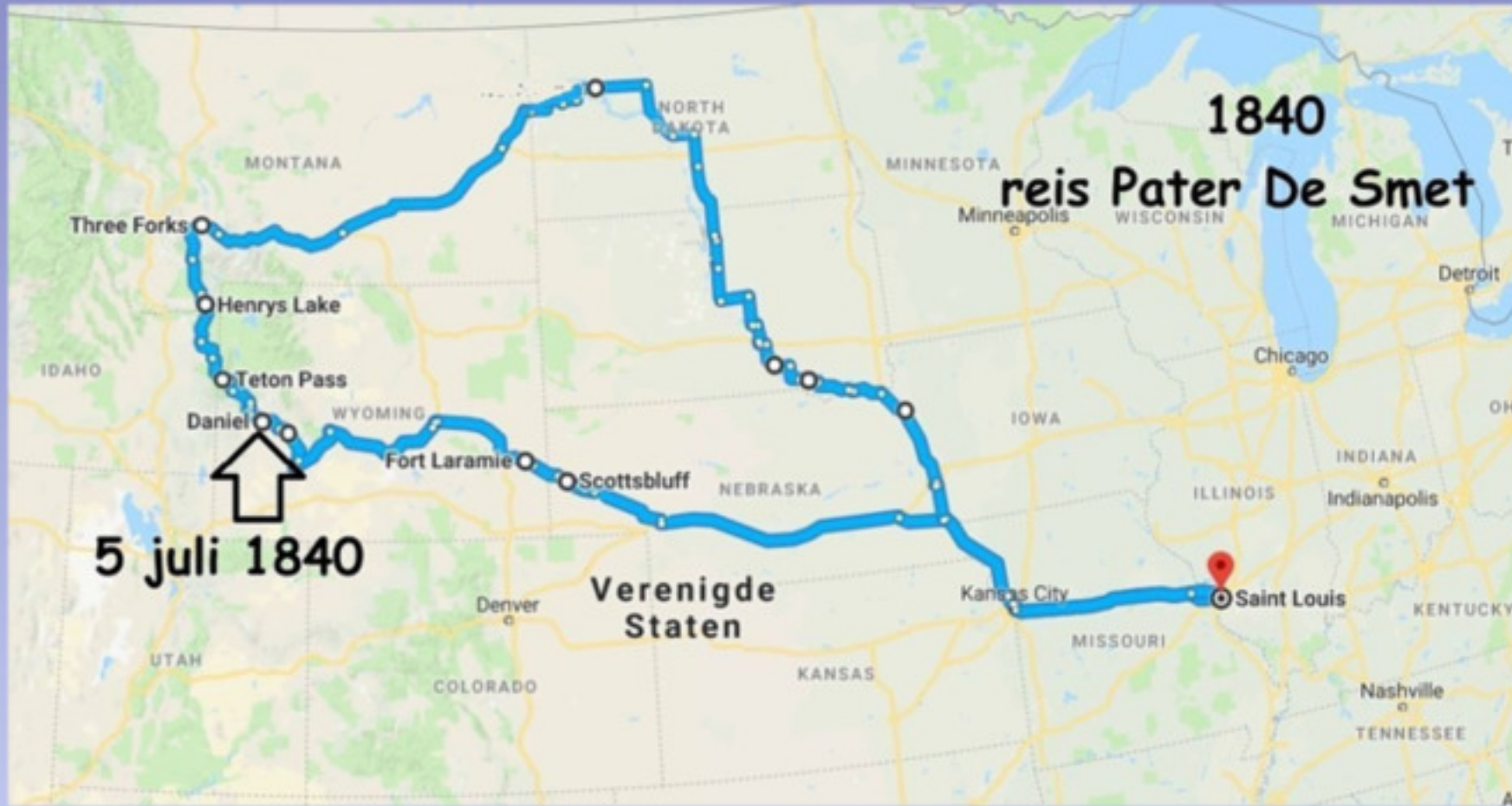
A las Montañas Rocosas (1840 en 1841)

Un encuentro con los mormones (1846)

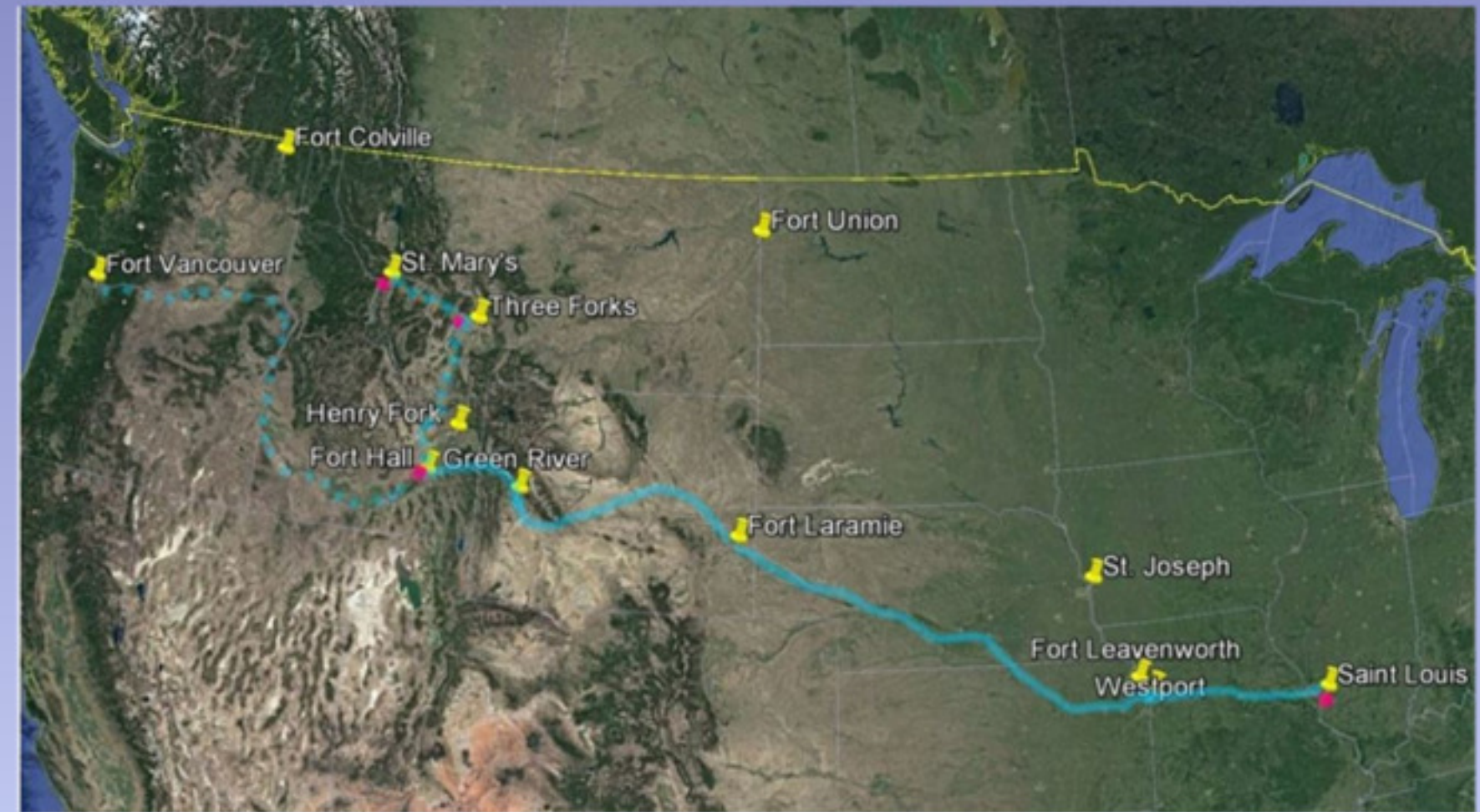
El Oregon Trail es una ruta de más de 3.400 km de largo que cruza los EE. UU. de este a oeste. va desde Missouri hasta la desembocadura del río Columbia. La ruta fue utilizada por pioneros que querían comenzar una nueva vida en Oregón. Las tierras de cultivo fértiles estaban especialmente disponibles en el valle del río Willamette. La parte este de Oregon Trail también fue utilizada por otras rutas hacia el oeste, como California Trail, Mormon Trail y Bozeman Trail. La escisión a California fue utilizada intensamente por los "fortyniners" después de 1849, durante la "fiebre del oro". Pero cuando se completó el ferrocarril transcontinental en 1869, el Camino de Oregón perdió importancia.

En la década de 1840, la idea de que el Gran Desierto Americano era inhabitable todavía estaba muy viva. También era ilegal construir asentamientos allí. La pradera en el lado oeste del Mississippi y el lado este de las Montañas Rocosas estaba reservada para los indios en ese momento. Pero a partir de 1840 "Oregón" pasó a ser conocida como una especie de tierra prometida con suelos muy fértiles y un clima excelente. Hasta 1846, el área era propiedad conjunta de Gran Bretaña y Estados Unidos. En 1840, la HBC tenía tres fuertes en el Camino. Fort Hall, Fort Boise, Fort Nez Perce y Fort Vancouver. Estos fuertes se convirtieron en importantes puntos de apoyo para los viajeros en la ruta.

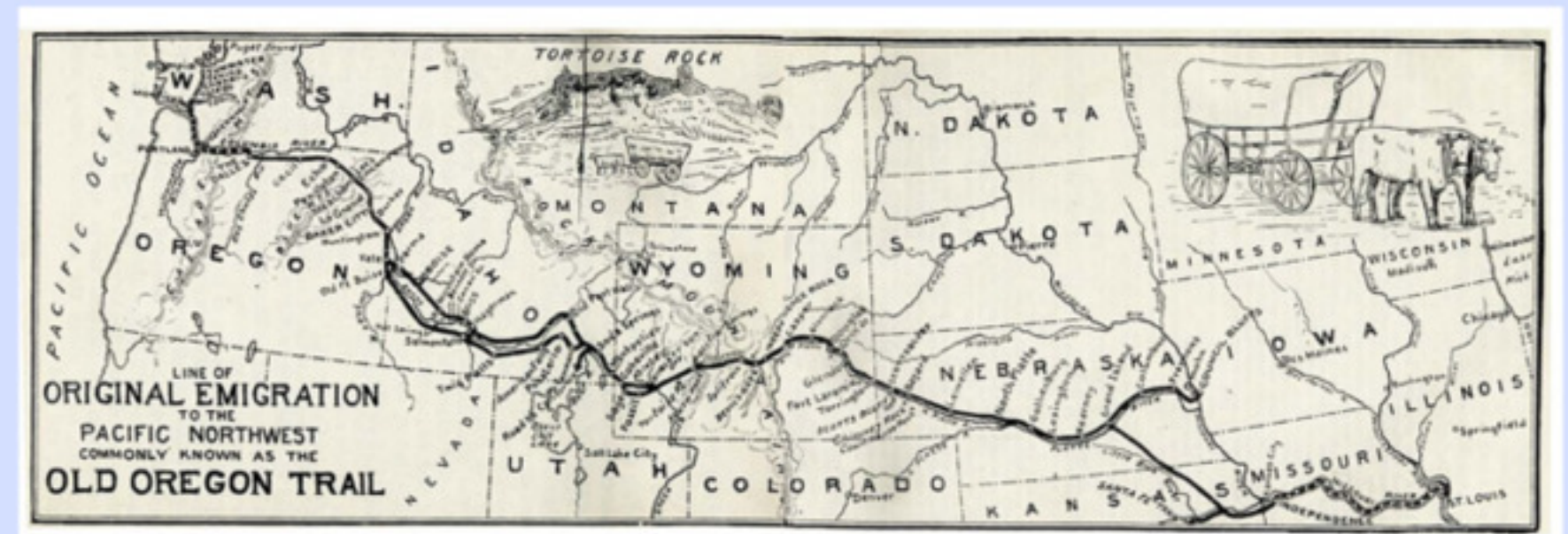
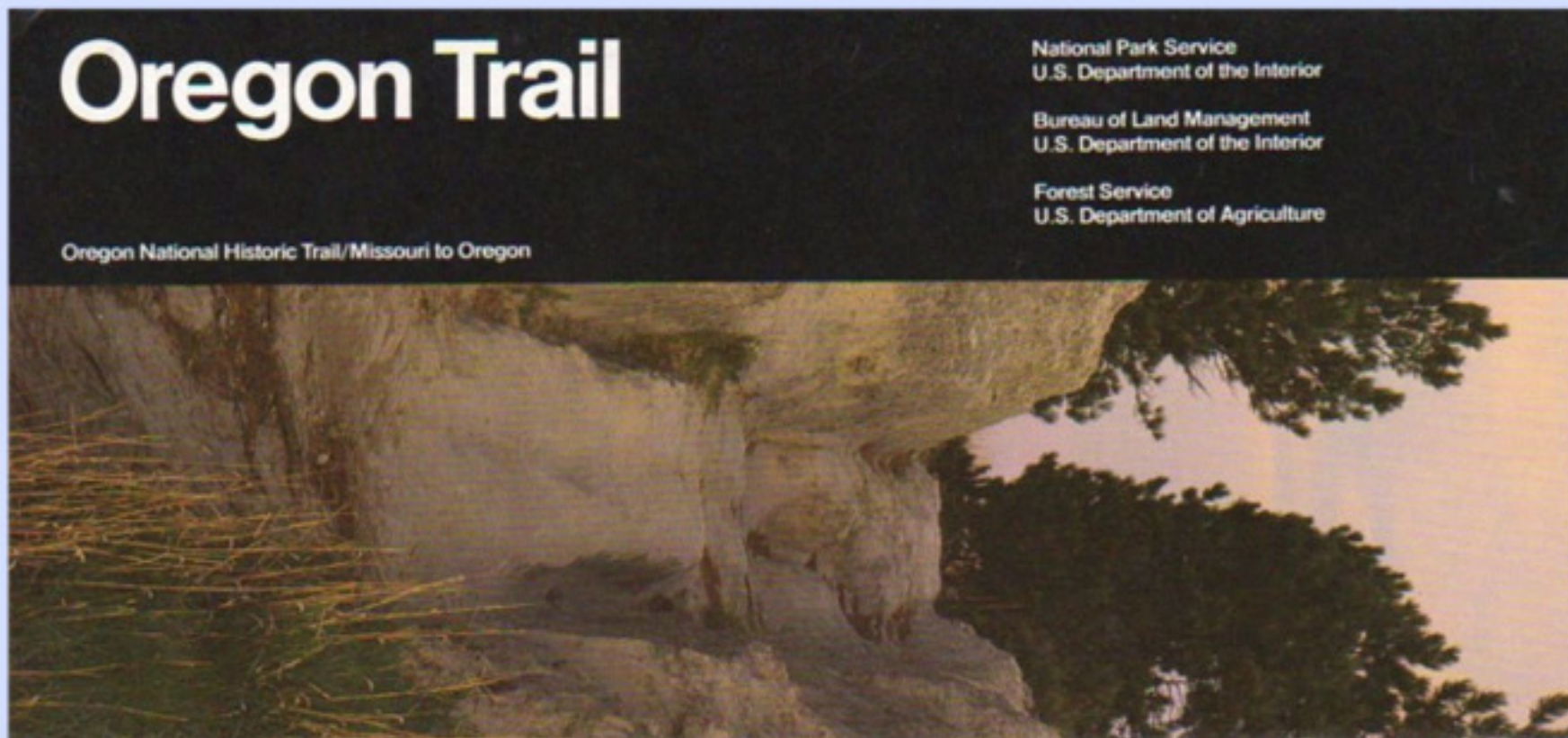
Para llegar a Oregón tenían varias opciones. Uno podría navegar alrededor de América del Sur. Una empresa peligrosa. Después también se podía llegar por el Istmo de Panamá. Pero las enfermedades tropicales acechaban allí. También se puede tomar un barco de vapor por el río Missouri hasta Fort Benton y desde allí tomar el último obstáculo, los pasos de montaña a través de las Cascadas. Por último, también puedes simplemente hacer un trekking por tierra: el Oregon Trail, una ruta de más de 3000 kilómetros. Unos 400.000 pioneros se aventuraron en ese viaje. Los pioneros suelen intentar completar el recorrido en la estación cálida, durante unos seis meses. El viaje a lo largo de Oregon Trail no fue fácil, y la mayoría de los pioneros se embarcaron en el viaje con sus esposas e hijos, en grupos más o menos organizados de docenas a cientos de personas. Mucha gente murió, no por los indios hostiles, sino por enfermedades y accidentes.



Itinerario del Padre Desmet en 1840



Itinerario del Padre Desmet en 1841



todo el sendero de Oregon



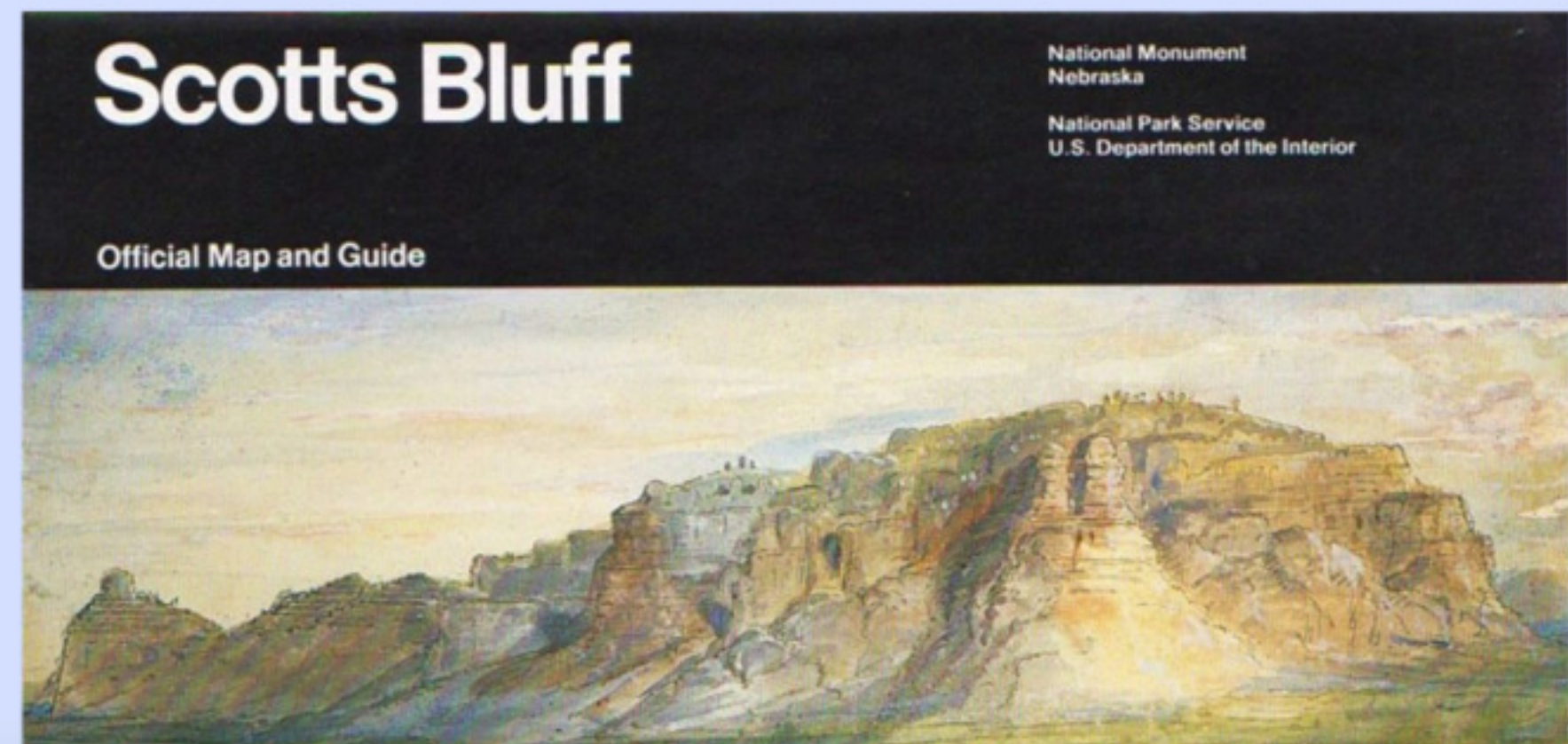
el rastro todavía es claramente visible (Nebraska)



el río Platte (Nebraska)



Chimney Rock (Nebraska)





una señal en el Camino para los emigrantes ...



... Scotts Bluff (Nebraska)



Old Bedlam (Wyoming)



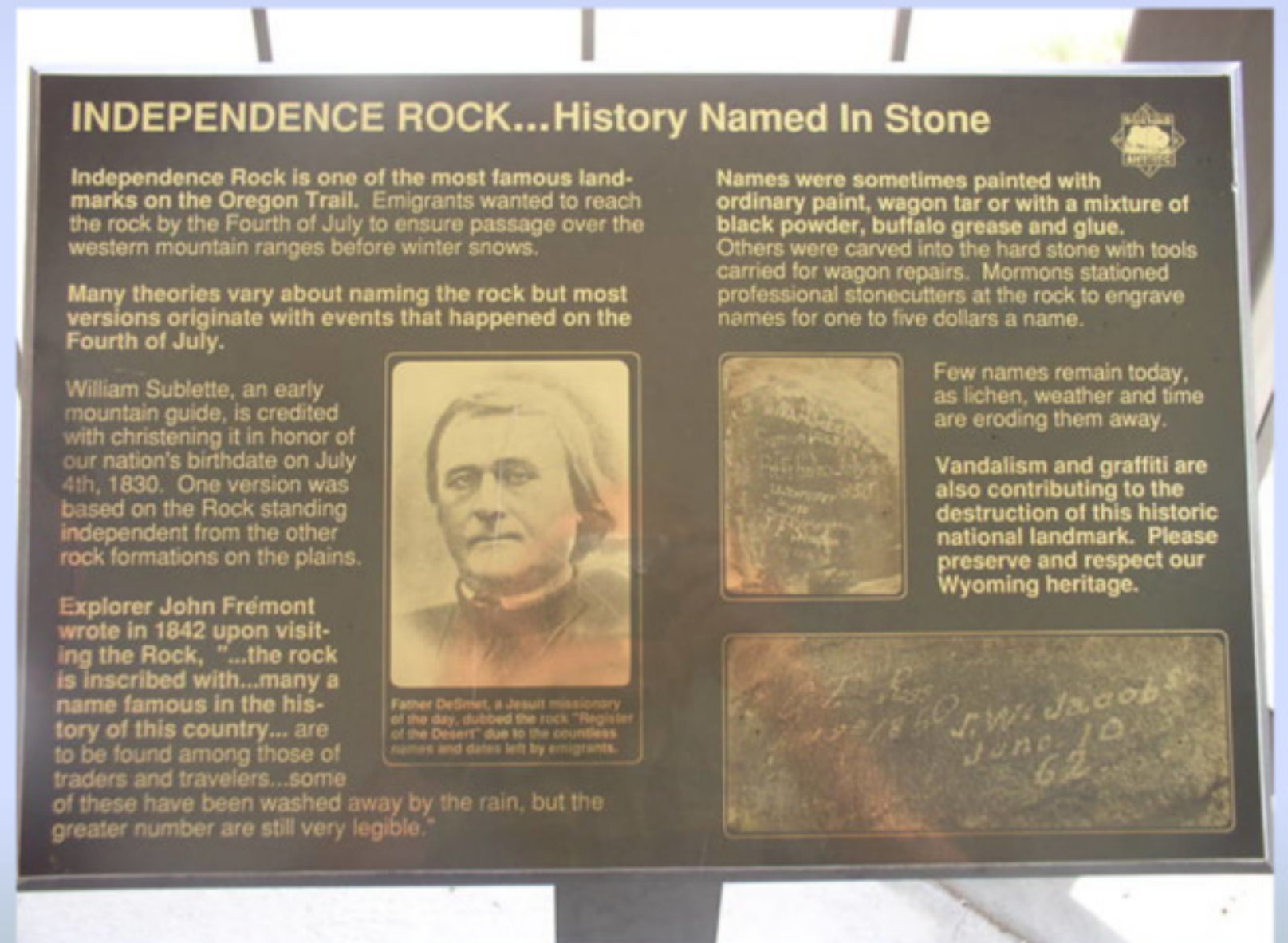
Oregon Trail Ruts : sporen in de kalksteen



Ayres Natural Bridge (Wyoming)



Independence Rock (Wyoming)



INDEPENDENCE ROCK...History Named In Stone

Independence Rock is one of the most famous landmarks on the Oregon Trail. Emigrants wanted to reach the rock by the Fourth of July to ensure passage over the western mountain ranges before winter snows.

Many theories vary about naming the rock but most versions originate with events that happened on the Fourth of July.

William Sublette, an early mountain guide, is credited with christening it in honor of our nation's birthdate on July 4th, 1830. One version was based on the Rock standing independent from the other rock formations on the plains.



Father Delmet, a Jesuit missionary of the day, dubbed the rock "Register of the Desert" due to the countless names and dates left by emigrants.

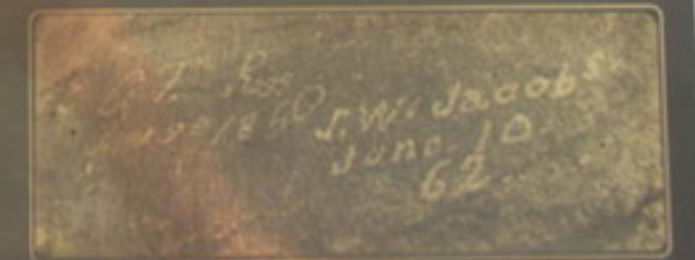
Explorer John Frémont wrote in 1842 upon visiting the Rock, "...the rock is inscribed with...many a name famous in the history of this country... are to be found among those of traders and travelers...some of these have been washed away by the rain, but the greater number are still very legible."

Names were sometimes painted with ordinary paint, wagon tar or with a mixture of black powder, buffalo grease and glue. Others were carved into the hard stone with tools carried for wagon repairs. Mormons stationed professional stonecutters at the rock to engrave names for one to five dollars a name.



Few names remain today, as lichen, weather and time are eroding them away.

Vandalism and graffiti are also contributing to the destruction of this historic national landmark. Please preserve and respect our Wyoming heritage.





Independence Rock (Wyoming)



al lado : el Camino



el Registro ...



... del Desierto



Devil's Gate y el río Sweetwater (Wyoming)



el camino al paso sur (South Pass)



WYOMING

SOUTH PASS

The South Pass, in which you are now located, is perhaps the most significant transportation gateway through the Rocky Mountains. Indians, mountain men, Oregon Trail emigrants, Pony Express riders, and miners all recognized the value of this passageway straddling the Continental Divide. Bounded by the Wind River Range on the north and the Antelope Hills on the south, the pass offered overland travelers a broad, relatively level corridor between the Atlantic and Pacific watersheds.

Mining plays a fundamental role in the history of the South Pass region. Gold may have been discovered as early as 1842, but gold fever did not strike until 1867 when a sample of South Pass ore arrived in Salt Lake City. News of the discovery spread swiftly and hordes of expectant millionaires descended on the new towns of South Pass City, Atlantic City, and Miner's Delight. The boom played out quickly. The easily obtained placer gold was rapidly exhausted and miners began leaving the area in the early 1870s.

Despite the brief duration of the boom, mining activity did not cease. In 1894, an enterprising Frenchman named Emile Granier began organizing the construction of a hydraulic gold mining system which employed many local residents over a ten year period. The Fisher Dredge Company recovered considerable gold ore from the bed of Rock Creek during the 1930s. More recently, the United States Steel Iron ore mine operated near Atlantic City from the early 1960s until 1983. Hard rock mines also reopen periodically and some are presently operating. Until the next boom arrives, travelers can experience the flavor of a Rocky Mountain mining town by visiting nearby South Pass City, which has been restored by the State of Wyoming.

3428



el río Sweetwater (Wyoming)



todavía hay suficiente agua aquí



la meseta estéril



afortunadamente aquí esta el río Green (Wyoming)



el río Snake (Idaho)



difícil llegar al agua



la gente murió aquí



imposible de cruzar

Fort Hall (replica)



Oregon - California Trail

Fort Hall (Idaho), aquí se volcaron a California



Three Island Crossing (Idaho) :
aquí finalmente podrías cruzar el río Snake



y aquí también la huella permanece visible



en Farewell Bend (Oregon) ...



... dejamos el río Snake



las Blue Mountains (Oregon)



trepando por densos bosques



finalmente, el río Columbia ...



... ahora Lake Wallula (Washington)



Oregon Trail IC - Baker City (Oregon)



esto da una idea



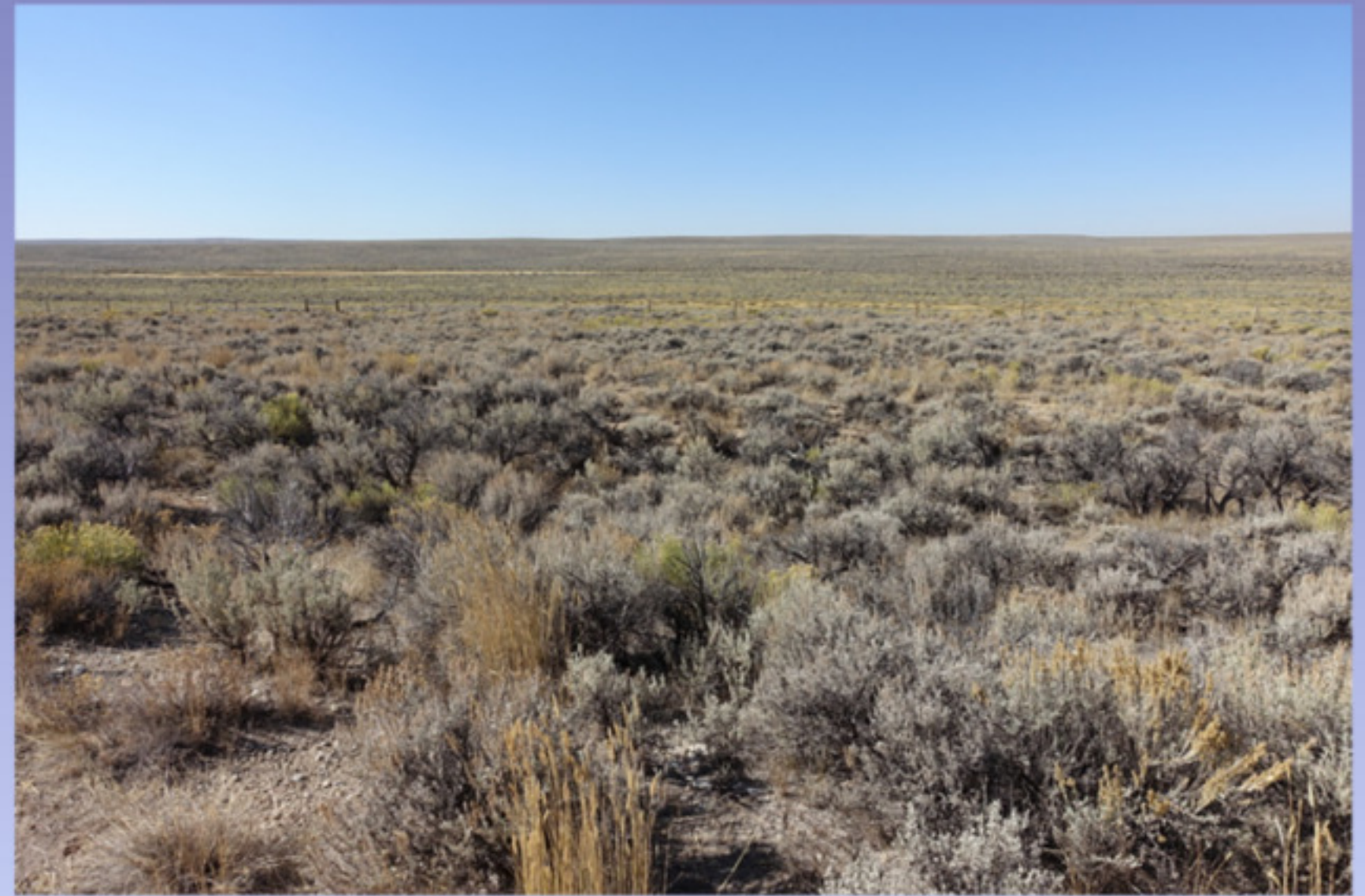
pioneros y ...



... nativos americanos en el museo



el Camino al destino ...



... pero De Smet siguió otro camino,
a través de la alta pradera ...



... al norte



el río Big Sandy (Wyoming)



The Prairie of the Mass ...



... en Daniel (Wyoming)



allí se conmemora cada año la primera misa de 1840 ...



... y abajo estaba el lugar de la Cita con los tramperos



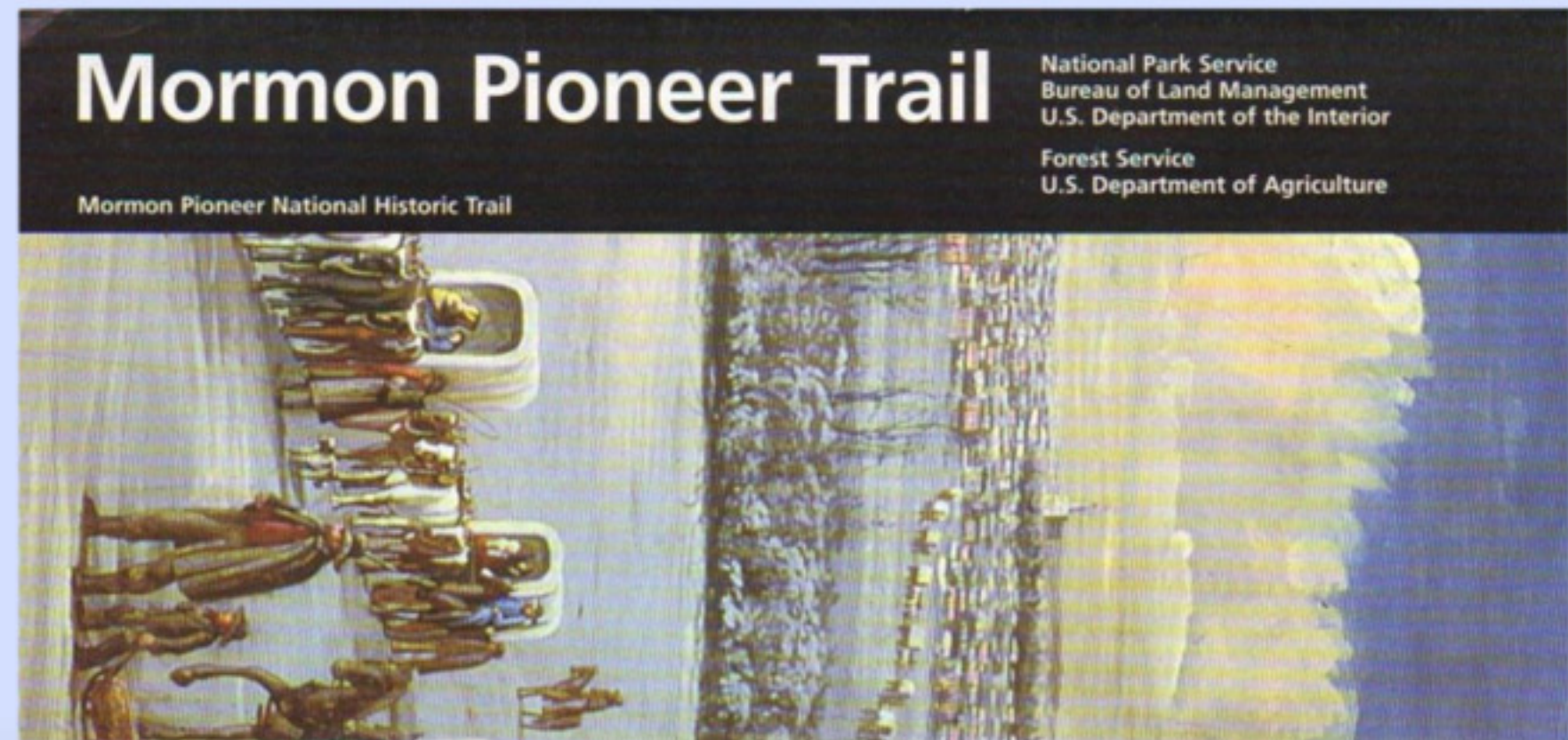
Henry's Lake (Idaho) ...



... junto al Parque Nacional de Yellowstone



allí asoman las Montañas Rocosas



Mormon Pioneer National Historic Trail



la ruta que siguieron los mormones (el Camino Mormón)



This is the Place Monument - Salt Lake City (Utah)



Padre De Smet conmemorado



en 1846 en Council Bluffs mostró a los mormones el camino



el área de Salt Lake City es hermosa

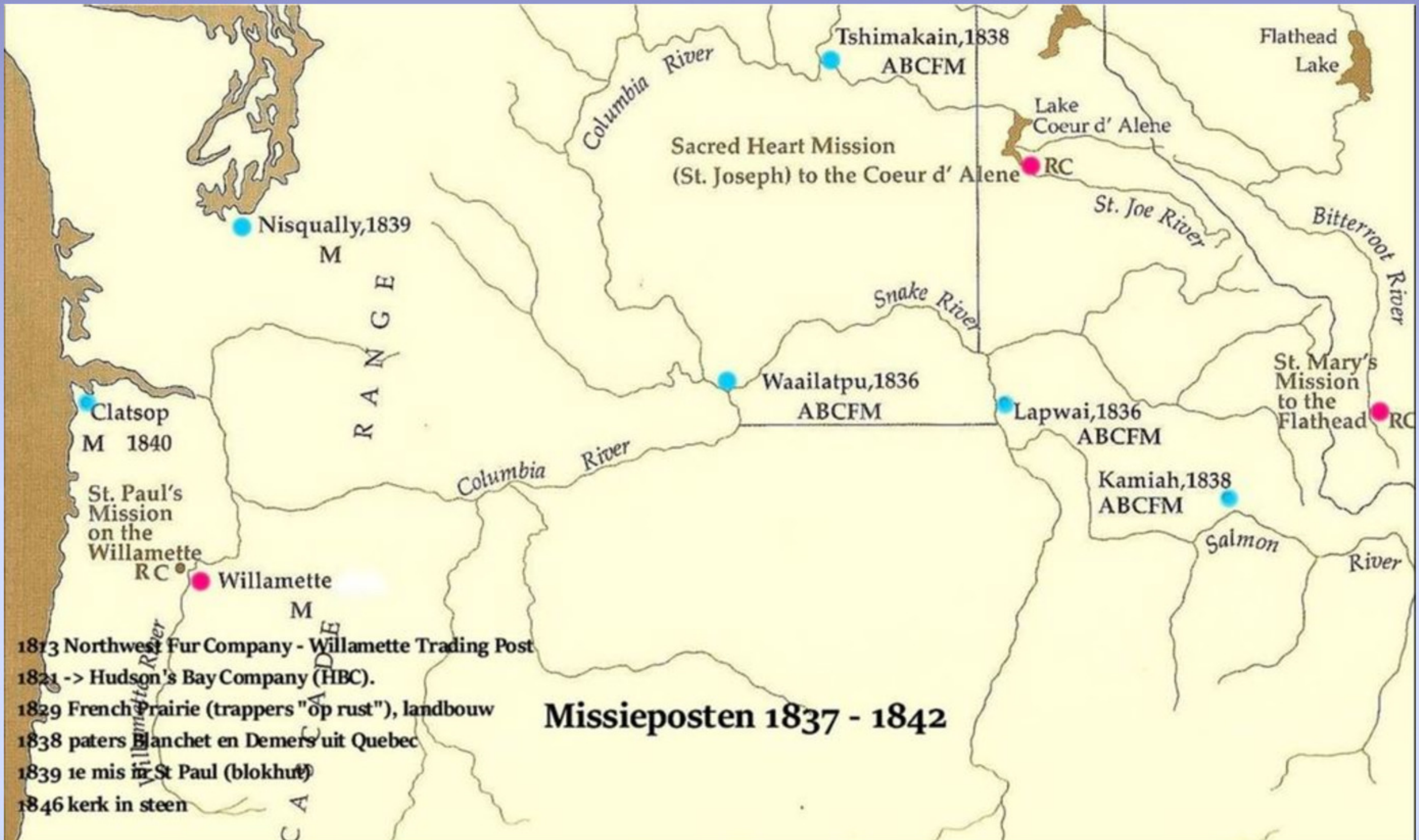
Las misiones

En el año 1845, los estadounidenses usaron por primera vez el término "Destino Manifiesto". Con esto querían decir que era la tarea natural, prevista por Dios, del pueblo estadounidense tomar posesión de la parte occidental del continente. En este contexto, también debemos monitorear la migración hacia el noroeste de los Estados Unidos. para ver.

Como miles de emigrantes al oeste de los EE.UU. para construir allí una nueva vida, los misioneros no podían quedarse atrás. En 1834, el metodista Jason Lee fundó una misión en The Dalles. En 1836, Henry Spalding y Marcus Whitman se mudaron a Oregón con sus esposas. Después de su exploración en 1840, el padre De Smet y varios misioneros fueron con un primer grupo de inmigrantes (el Partido Bartleson-Bidwell en 1841) hacia el noroeste. Su objetivo, al igual que Spalding y Whitman, era establecer misiones entre los indios. Esta vez no hay puestos de misión protestantes sino católicos.

Eso no fue fácil porque los indios y los misioneros no estaban en la misma sintonía. Marcus Whitman y su esposa pagaron ese malentendido con sus vidas. Aún así, los jesuitas lograron establecer una serie de misiones, varias de las cuales han sobrevivido hasta el día de hoy.

De Smet y sus colegas naturalmente querían convertir a los indios al catolicismo. Pero De Smet también quería mantener la paz y proteger a los indios. Sabía que la inmigración masiva de blancos les duraría poco en el corto plazo.



las primeras misiones protestantes y católicas (azul - rojo)

Whitman Mission

National Park Service
U.S. Department of the Interior
National Historic Site
Washington



cerca de Walla Walla (Washington)



la misión de Marcus Whitman



tragedia en Waiilatpu, Marcus Whitman y su esposa Narcissa ...



... fueron asesinados por los indios Cayuse en 1847

Nez Perce



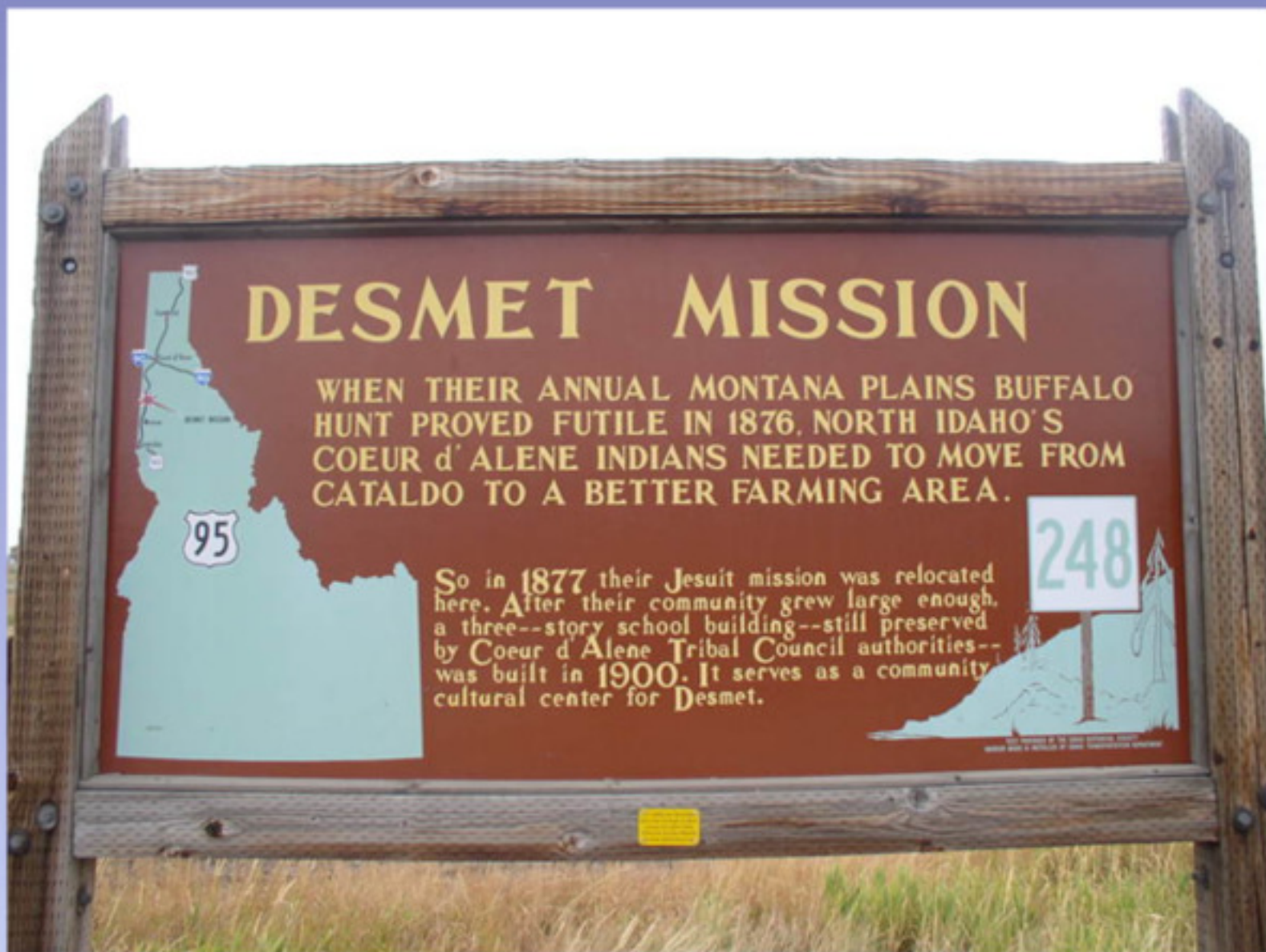
Lapwai Mission (Idaho)



La misión de Henry Spalding



los Nez Perce todavía eran pacíficos entonces



la Misión DeSmet (Idaho)



la mision hoy



St. Maries en el río St. Joe (Idaho)

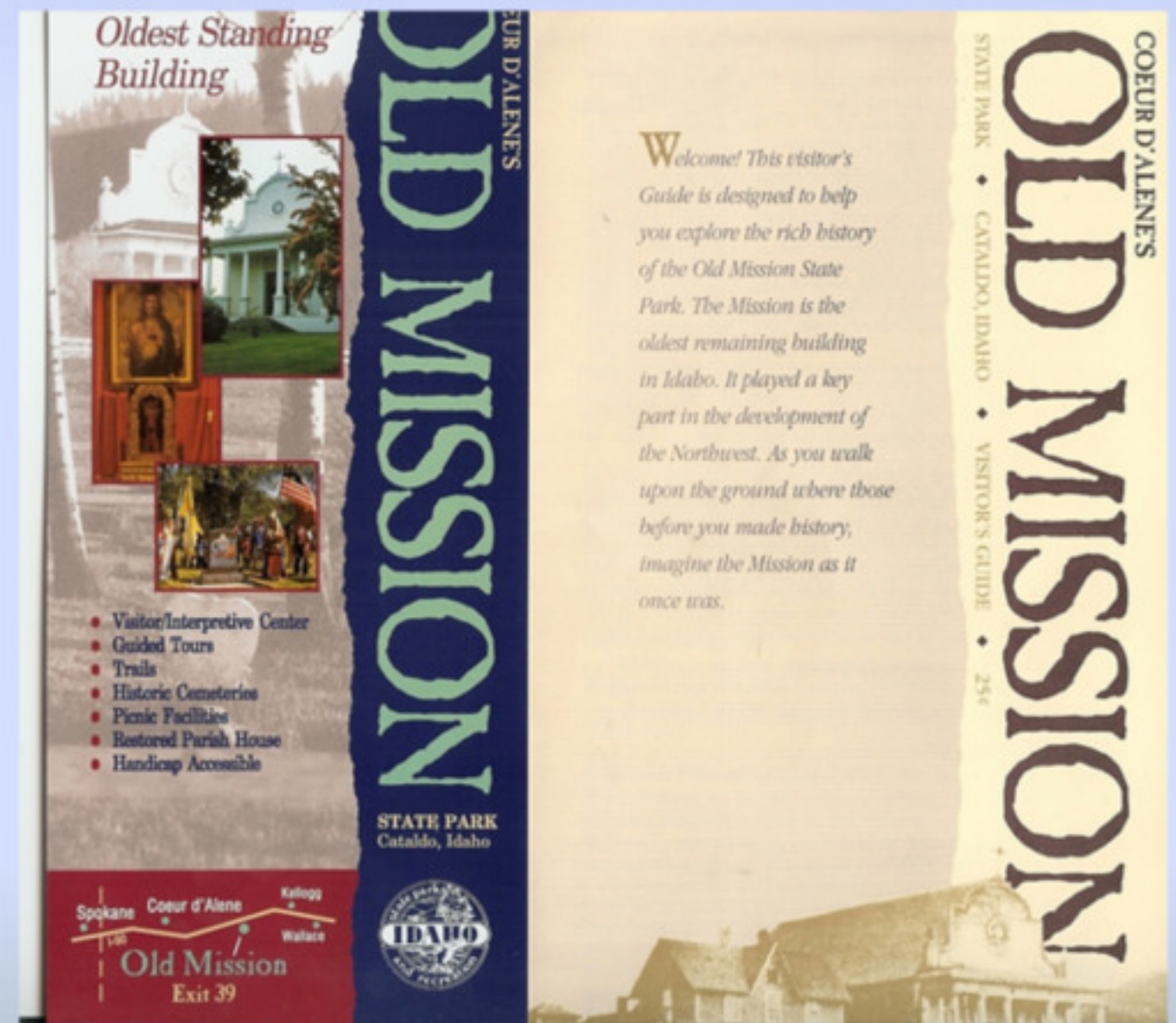




Misión de San José (Idaho)



Misión Sagrado Corazón (Idaho)



el edificio más antiguo de Idaho

Coeur d'Alene's Old Mission State Park *Idaho*



Coeur d'Alenes's Old Mission State Park (Idaho)



no es un parque nacional, sino un parque estatal de Idaho



un bonito museo







construido para y por los Coeur d'Alènes



el edificio más antiguo de Idaho (1850-1853)





Old Mission of the Sacred Heart (Idaho)



Flathead Reservation (Montana)



la reserva de los Flatheads



iniciado por el padre De Smet



en su hermosa iglesia de San Ignacio



Fort Owen (Montana)



aquí es donde se encontraba la Misión original de St. Mary



en 1850 la misión fue vendida al Major John Owen



entre 1850 y 1871 fue un puesto comercial



el sucesor fue la Misión de St. Mary (Montana)



con una nueva iglesia fundada por el Padre Ravalli



la tumba del padre Ravalli (1812-1884)



el río Bitterroot (Montana)

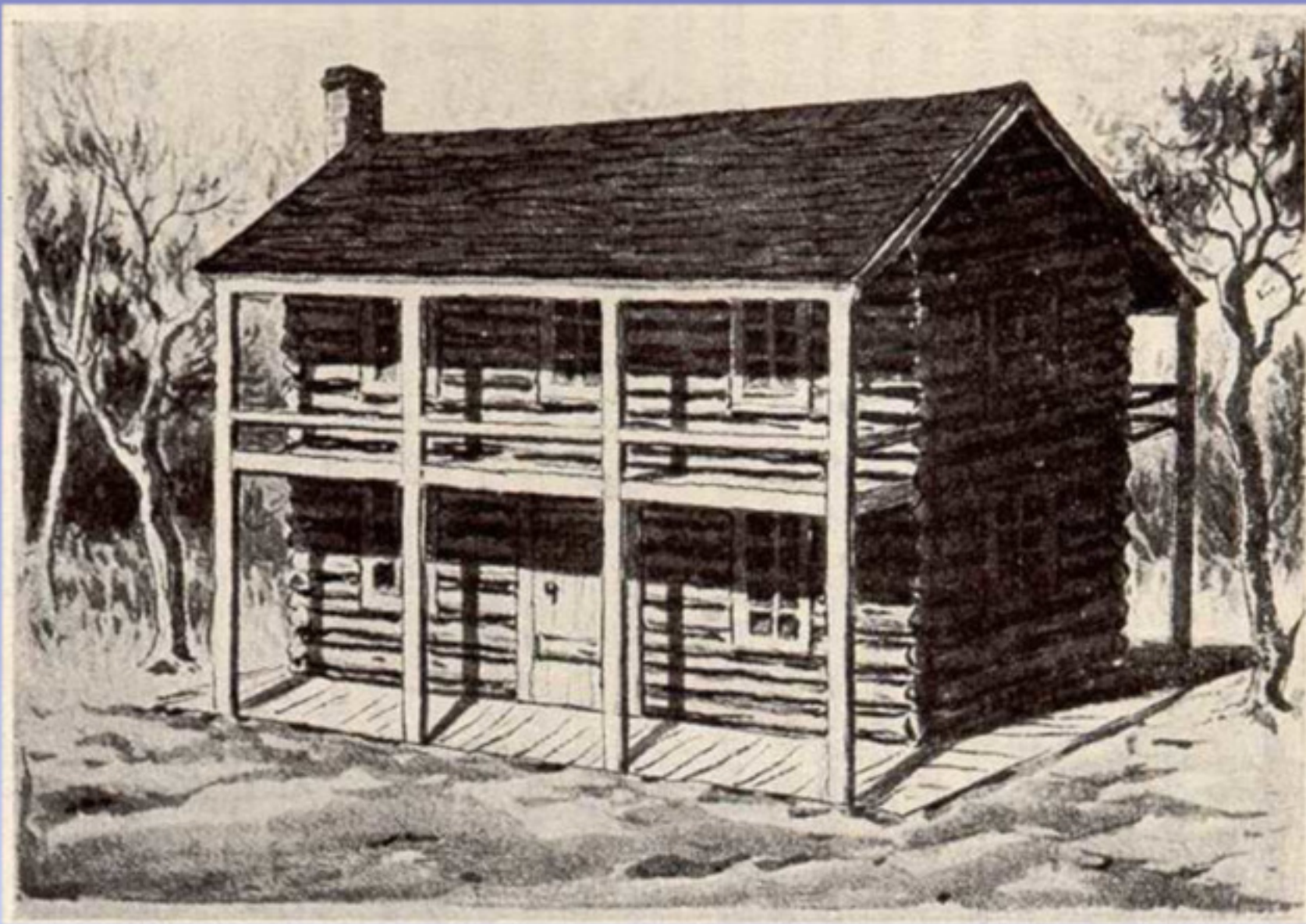
Florissant

y

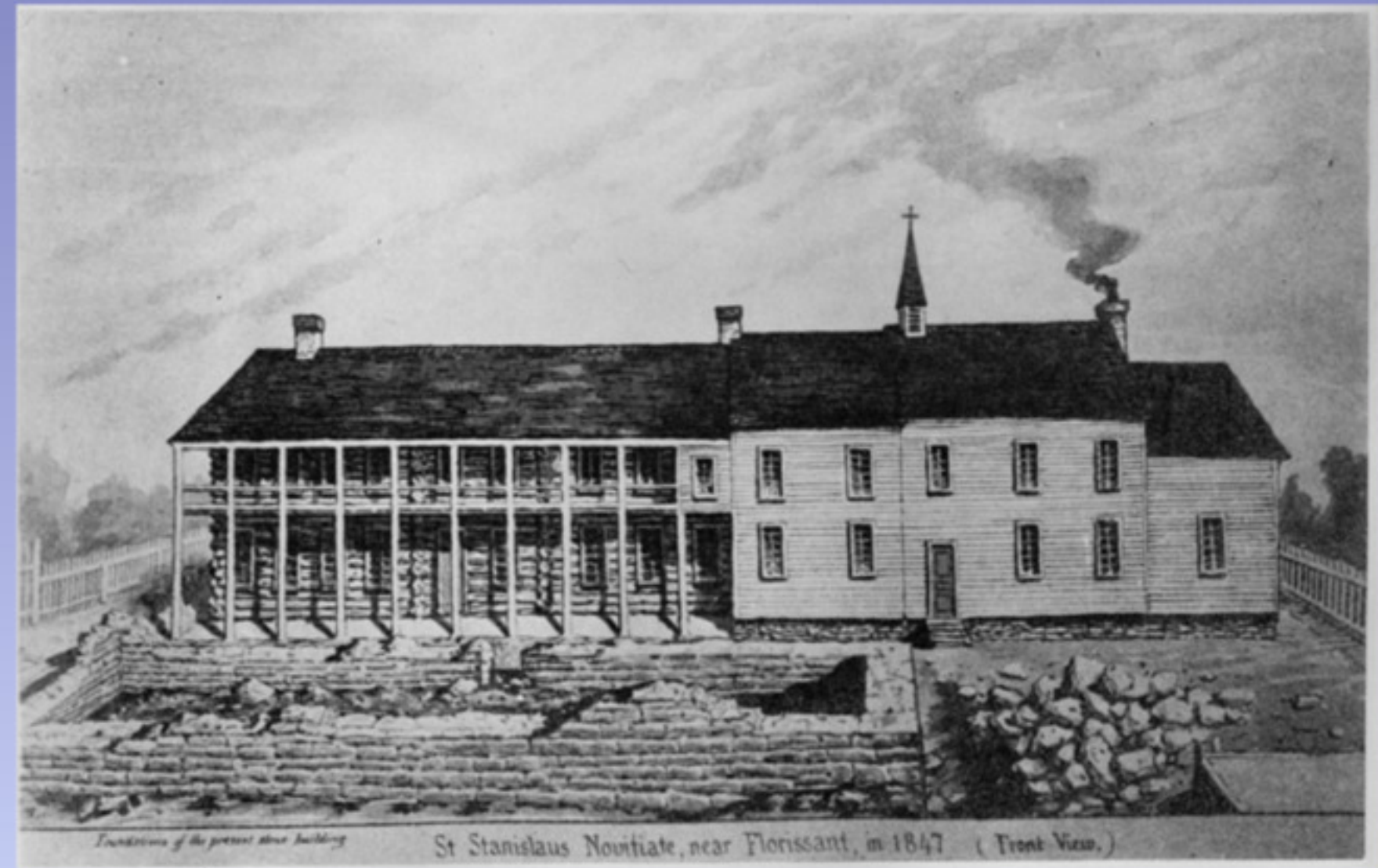
Saint Louis

El rey francés Luis XIV estimuló la colonización, también en América del Norte. Así nacieron Quebec y Luisiana. Quebec fue conquistada por Inglaterra en 1763 y el resto de Luisiana cayó en manos españolas. Finalmente, los EE.UU. compraron Luisiana en 1803 de Napoleón. Después de la entrega a España, los colonos españoles y franceses fundaron ciudades a lo largo del Mississippi, como Saint-Louis y Fleurissant. La población siguió siendo francófona y católica durante mucho tiempo. La esclavitud no fue abolida en Missouri hasta 1865. Por lo tanto, el papel de los esclavos en la construcción de la economía en Missouri ha sido importante durante mucho tiempo, incluso para los jesuitas.

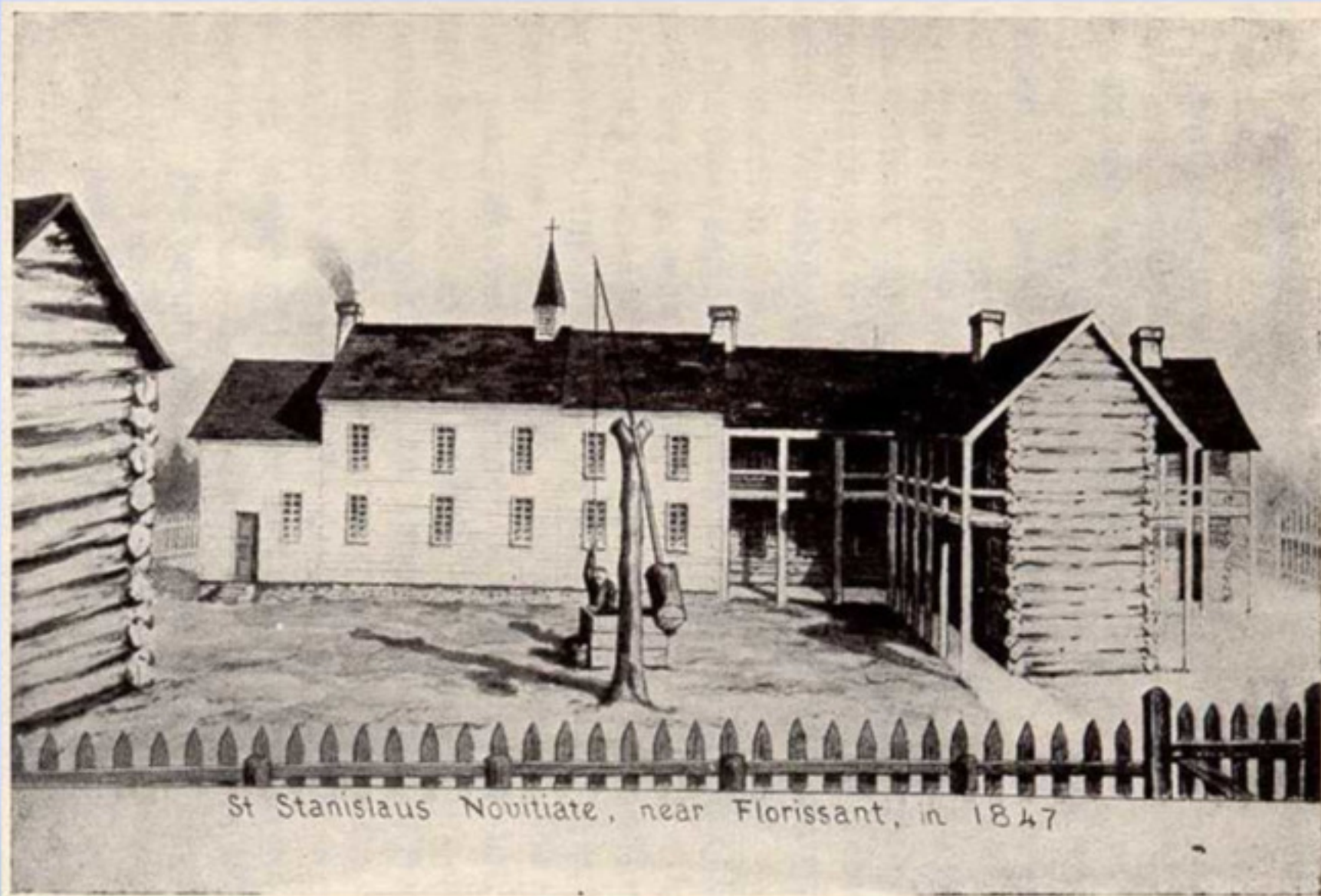
Cuando los misioneros vinieron de la plantación de White Marsh (en Maryland, otro "estado esclavista") a Missouri, trajeron algunos esclavos con ellos. Tuvieron que ayudar a construir la nueva plantación y el seminario en Florissant. El "Seminario de San Estanislao" de 1823 era solo una cabaña de troncos. De 1840 a 1849 se construyó un edificio de piedra caliza. "Rock Building" sigue en pie, pero en 1971 se cerró el seminario. Hasta 2001 se podía visitar el "Museo de las Misiones Jesuíticas de Occidente". Luego, todo el contenido fue trasladado al "Museo de Arte" de San Luis. El propietario de este edificio histórico es ahora la Iglesia Pentecostal Unida Internacional.



la primera cabaña de troncos simple de 1823



c. 1847 (frente)



c. 1847 (detrás)



luego vino Rock Building (con María)



el seminario cerró en 1971



Rock Building en 2007 (sin María)

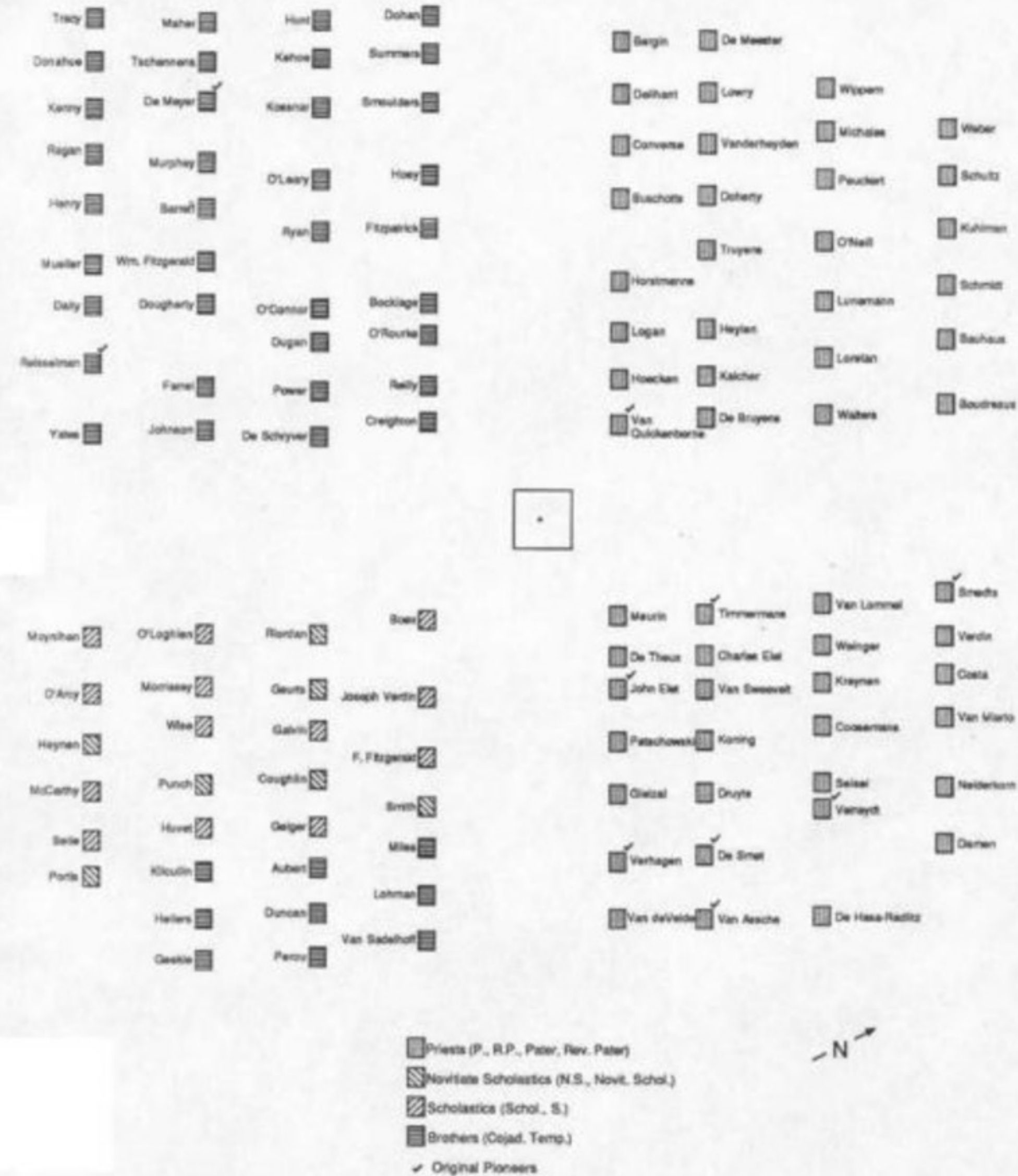


la antigua lápida de De Smet ...



... en el cementerio de St. Stanislaus

ST. STANISLAUS CEMETERY



plano del antiguo cementerio



en 2003 todos fueron (cuidadosamente) excavados



aquí está el resultado en 2007



la iglesia de San Fernando - aquí De Smet fue ordenado sacerdote en 1827



la parroquia de San Fernando, ahora en Florissant

Saint Louis fue fundado en 1764 como un puesto comercial por Pierre Laclède Liguist y René-Auguste Chouteau de Nueva Orleans. Eligieron esta ubicación debido a su proximidad a los principales ríos Mississippi y Missouri. La mayoría de los habitantes originales eran de ascendencia francesa. En el siglo XIX, Saint Louis se convirtió en un importante centro comercial e industrial. Muchos inmigrantes, especialmente de ascendencia irlandesa y alemana, se mudaron a la ciudad emergente. Entre 1840 y 1870, Saint-Louis creció hasta convertirse en la cuarta ciudad más grande de los EE. UU.

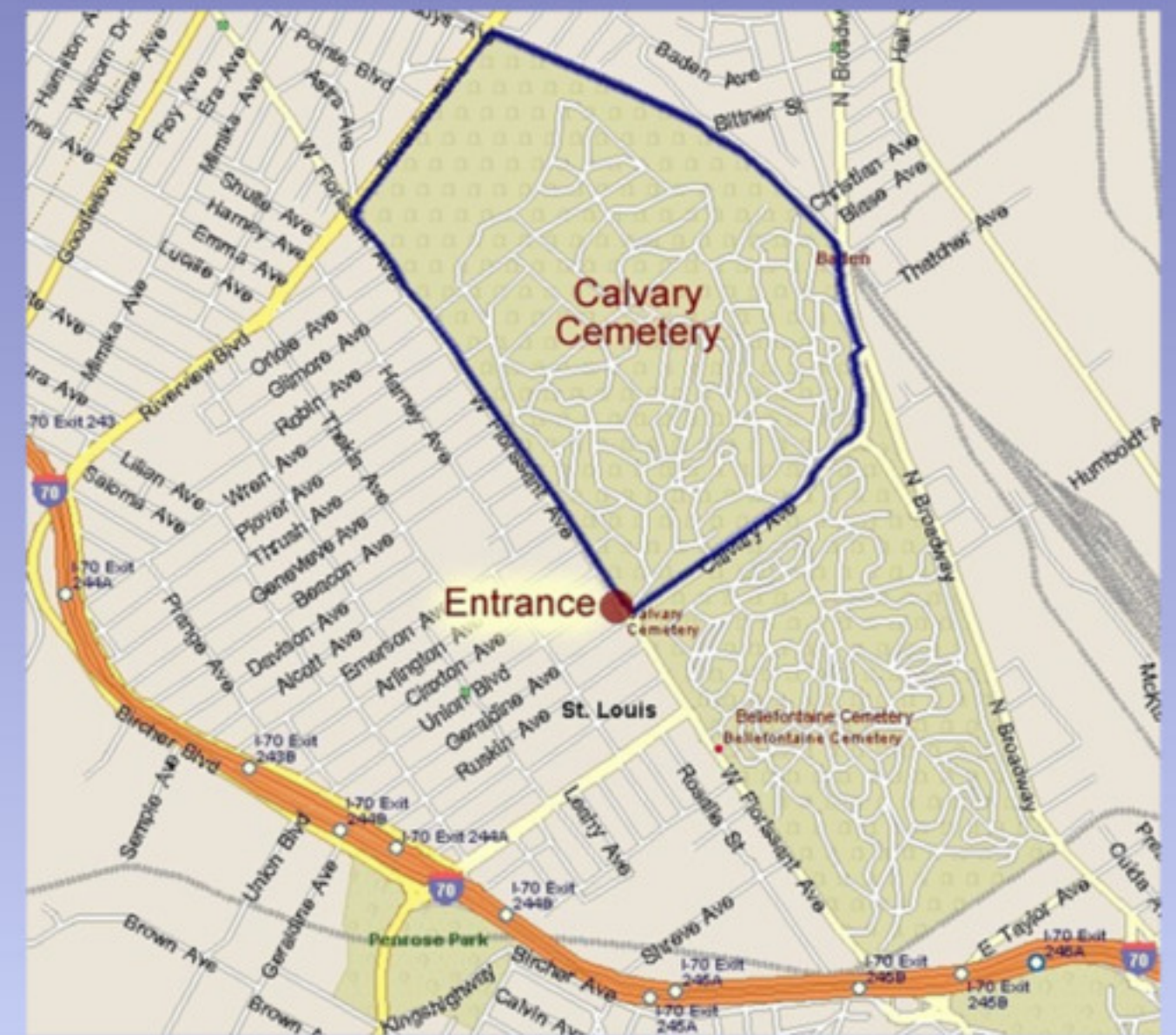
San Luis fue considerado la puerta de entrada al oeste. Puede llegar fácilmente a Saint-Louis desde Nueva Orleans en barco. También hubo buenas conexiones con la región alrededor de los Grandes Lagos. Desde la ciudad se puede viajar por el río Missouri hasta Independence (MO) y desde allí a pie a través de Kansas con carretas tiradas por bueyes. También puede tomar un barco de vapor por el Misuri hasta Fort Benton en Montana.

Muchos comerciantes, tramperos, guías, marineros, estibadores y todo tipo de aventureros deambulaban por Saint Louis. Por lo tanto, era importante que los jesuitas también estuvieran presentes allí.

Durante la Guerra Civil (1860-1865), Missouri estuvo en primera línea durante un tiempo. Algunas tribus nativas americanas en ese momento causaron problemas en Oregon Trail e incluso a lo largo del río Missouri, por lo que la migración hacia el oeste a través de rutas más al sur parecía más apropiada para algunos. El crecimiento de la red ferroviaria hizo que Chicago fuera cada vez más importante después. Y así, San Luis fue destronado lentamente "como la puerta de entrada al oeste".

St. Louis
Missouri

National Park Service
U.S. Department of the Interior



el cementerio católico de St. Louis



el nuevo lugar de descanso del Padre De Smet



Verhaegen - De Smet - Van Assche - De Meyer - Verreydt



los esclavos Tom y Polly - Moses y Nancy - Isaac y Succy



los muchos otros Padres y Hermanos



una visión general



la tumba de Joseph LaBarge (capitán de un barco de vapor)



Thomas Fitzpatrick (trampero y guía)



William Clark (de la expedición de Lewis y Clark en 1805-1806)



Robert Campbell (trampero y guía)



la confluencia del ...



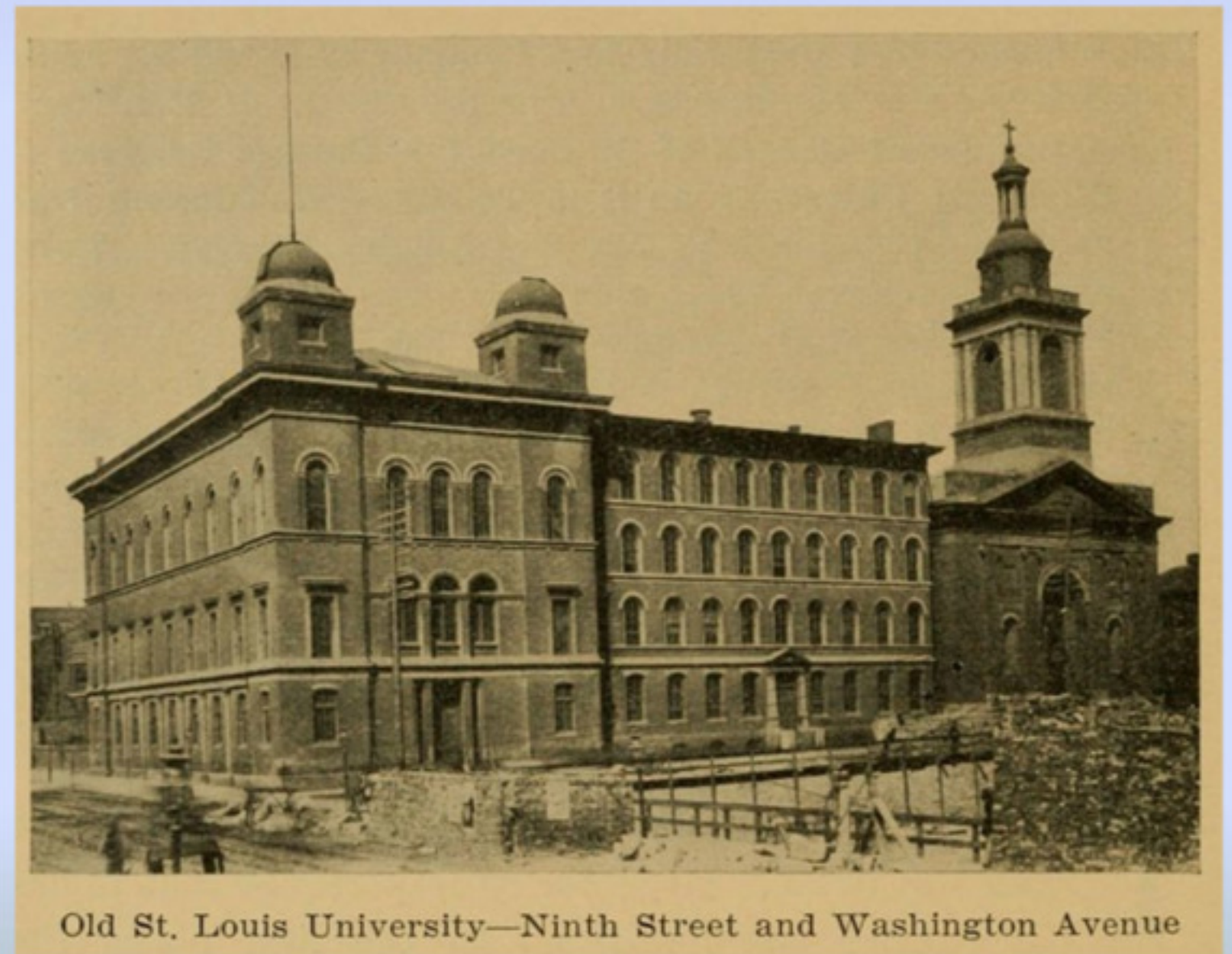
... río Missouri ...



... y el Mississippi en St. Louis (Missouri)



Gateway Arch (Gateway to the West - 193 m de altura)



Old St. Louis University—Ninth Street and Washington Avenue

el antiguo edificio de la universidad (1841)



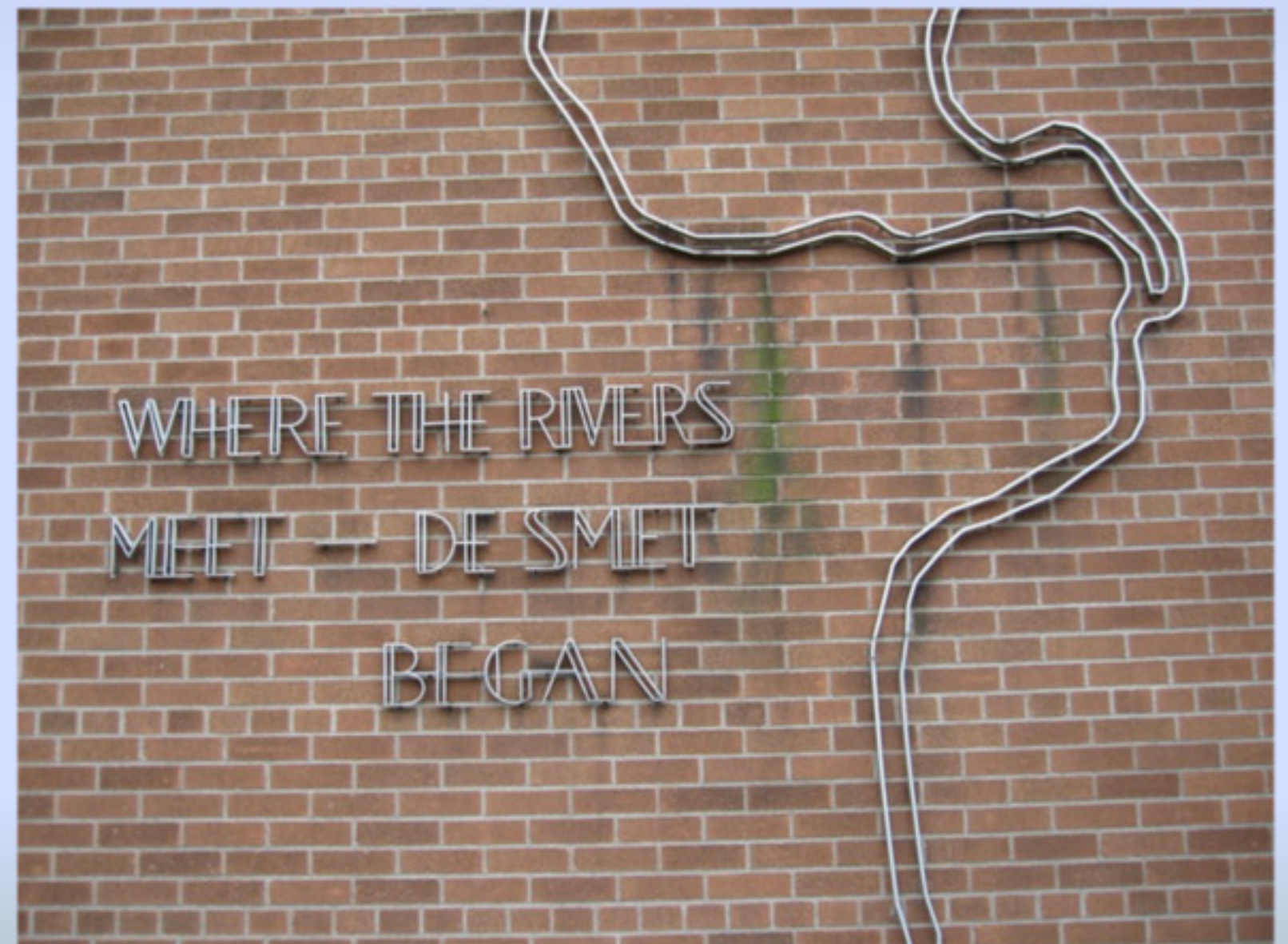
la nueva universidad (1884-presente)



el fundador recordó



la estatua de De Smet fue retirada en 2015



por así decirlo, en nombre de la iconoclasia moderna



het Saint Louis University Museum of Art (SLUMA)



un globo terráqueo de Willem Blaeu



Judocus Van Assche (1800-1877)



Collection of the Western Jesuit Missions



el buzón de De Smet



P.J. De Smet (George C. Eichbaum)





Black Robe



objetos del Padre



también se elaboraba vino



sin aula ...



... en el noviciado



en la mesa



un cuarto

Fr. De Smet's Coat
Plains or Plateau, ca. 1849-1850. Indian tanned leathers, wool, silk, metal, thread, pigment.

The tribal origin of this European-style coat, reputedly made for De Smet, is a mystery. The painted vine and cutouts of leaves and berries, backed by green and red trade cloth, may have been adapted from a chalice design or the border of a stole worn by De Smet during mass. The cutouts suggest eastern Plateau, Métis, or Plains Cree manufacture.

(Sacred Encounters, 1993)



el abrigo de De Smet



el río Missouri

el río Yellowstone

el lago De Smet

El Missouri es un afluente del Mississippi, pero con una longitud de 4370 kilómetros es el río más largo de América del Norte. El Missouri tiene su origen en las Montañas Rocosas. Allí el río es innavegable debido a las muchas cascadas y rápidos. En la meseta alta de Montana, el río fluye en dirección este. El principal afluente es el Yellowstone. Fort Union se encontraba en la confluencia de los ríos Missouri y Yellowstone. Los ríos Mississippi y Missouri convergen en Saint Louis.

Desde principios del siglo XIX, el río fue una vía importante hacia y desde el oeste. Cuando el hielo se derritió, fue posible viajar río arriba hasta Fort Benton. El nivel del agua depende principalmente del agua de deshielo de las Montañas Rocosas, pero en el verano a veces no había suficiente agua para el transporte marítimo debido a la evaporación.

También era un río peligroso porque se transportaban todo tipo de escombros por debajo de la línea de flotación. Muchos barcos se hundieron porque se filtraron en troncos flotantes, porque se produjo un incendio o explotó la caldera. En el siglo XIX, se construyeron varios fuertes a lo largo del río, primero para el comercio de pieles y luego para el ejército estadounidense. En el siglo XX, la gente quería controlar el poco fiable Missouri con la construcción de una serie de presas. Hoy en día hay poco tráfico marítimo en el Missouri.

Missouri River

Missouri National Recreational River



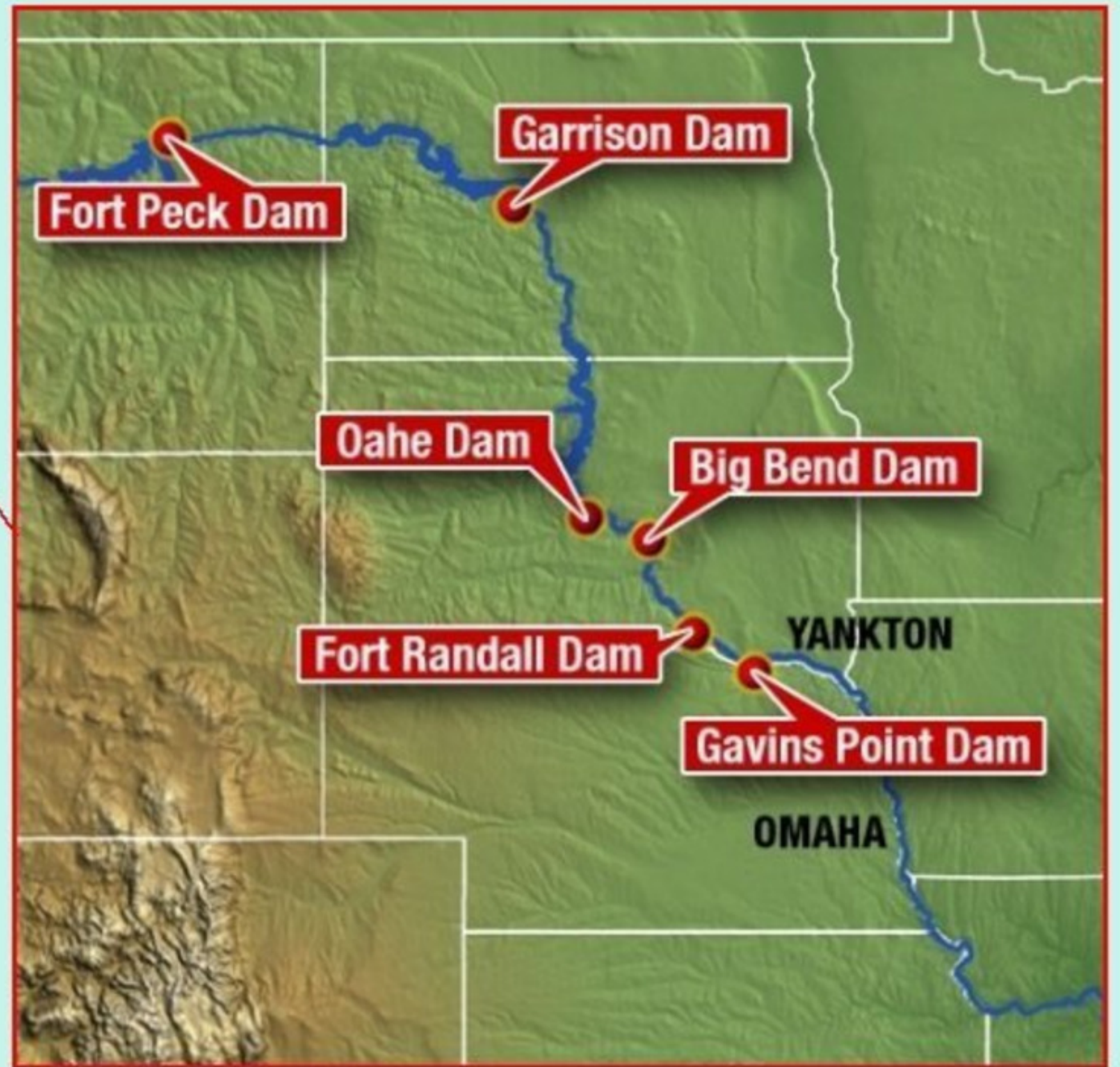
aldea de Mandan en el Missouri
por Karl Bodmer (1839)



el SS Yellow-Stone en el Missouri
por Karl Bodmer (1833)



el río Missouri



Missouri River Dams

las represas en el río Missouri



el río Missouri en White Cloud (Kansas)



poco profundo



peligroso



y difícil de navegar



la desembocadura del río Platte (Nebraska)



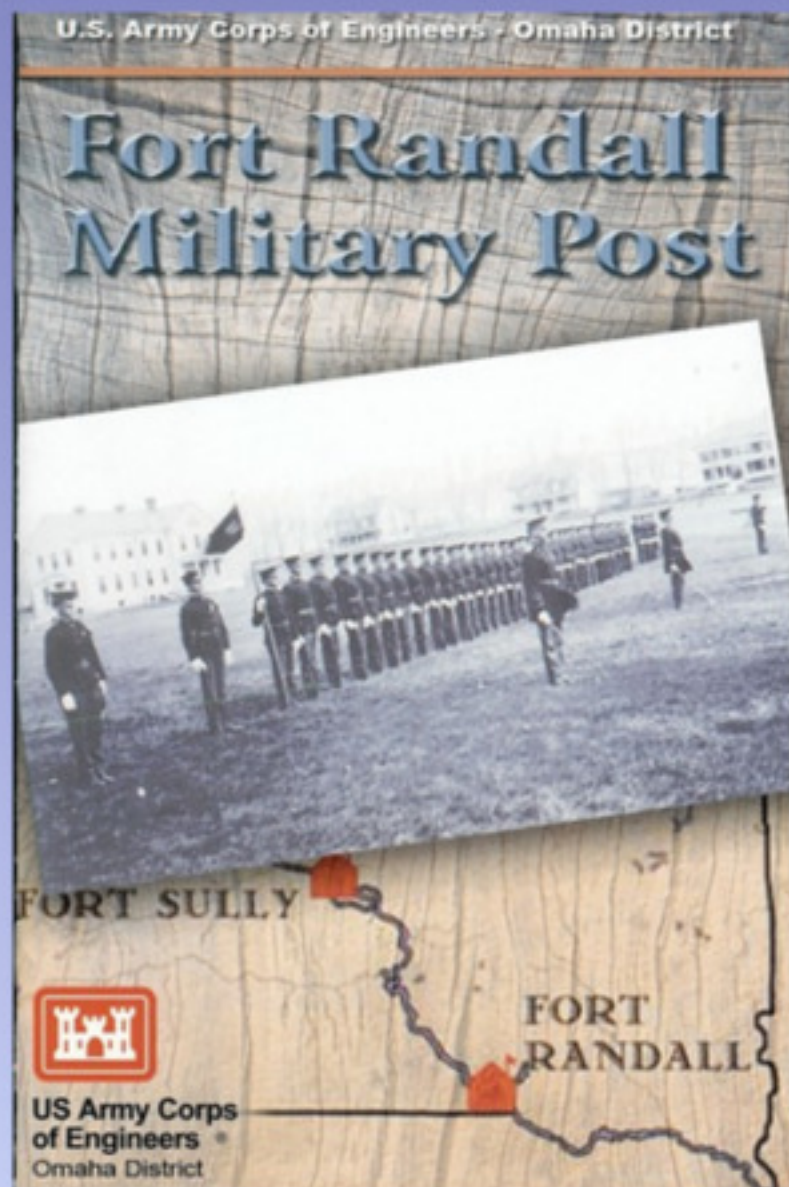
en la distancia: el río Missouri



otra vez el río Missouri



bancos de arena en el río Missouri



Fort Randall (South Dakota)



iglesia del Fuerte Randall



el río Missouri (South Dakota)



en la distancia algunos bisontes



la pradera durante el verano



la pradera bordea el Missouri represado



Fort Buford



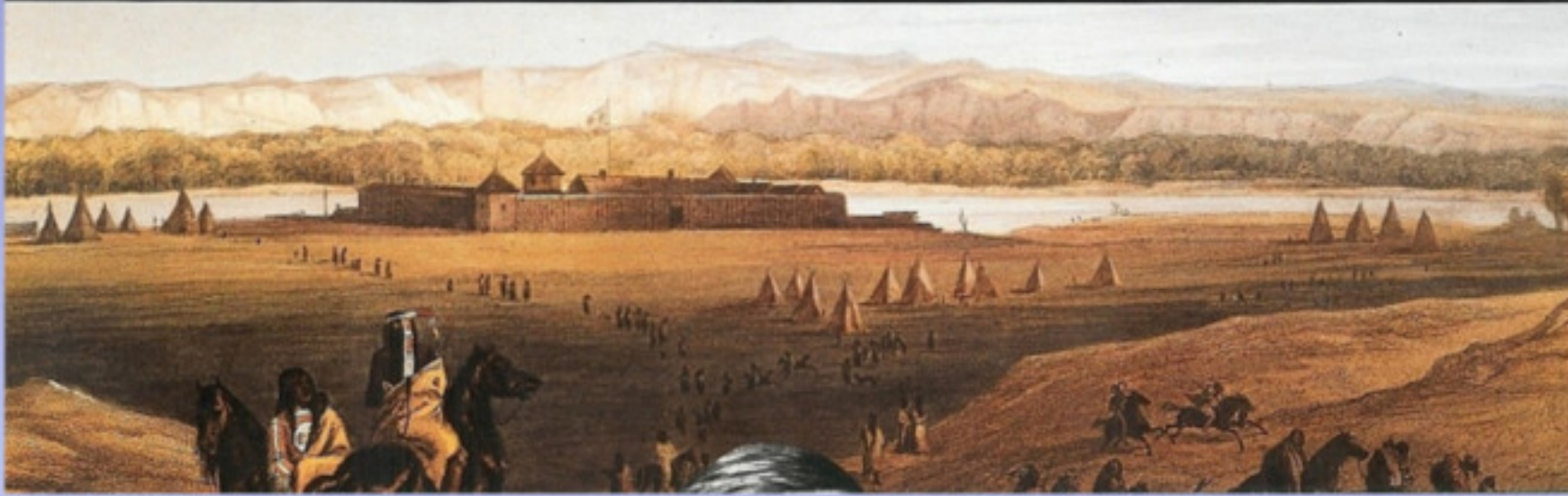
la pradera



fuerte militar en el Missouri

Fort Union Trading Post

Official Map and Guide



no lejos de la desembocadura del río Yellowstone



Fort Union Trading Post (North Dakota)



el edificio principal



y el museo



el Missouri cerca de Fort Benton



Old Fort Benton (Montana)



el Missouri cerca de Fort Benton



el río Yellowstone (Montana)



el Yellowstone en su camino hacia el Missouri



Lago Desmet (Wyoming) - descubierto por de Pater en 1851



monumento de De Smet en el lago

Council Bluffs

Badlands

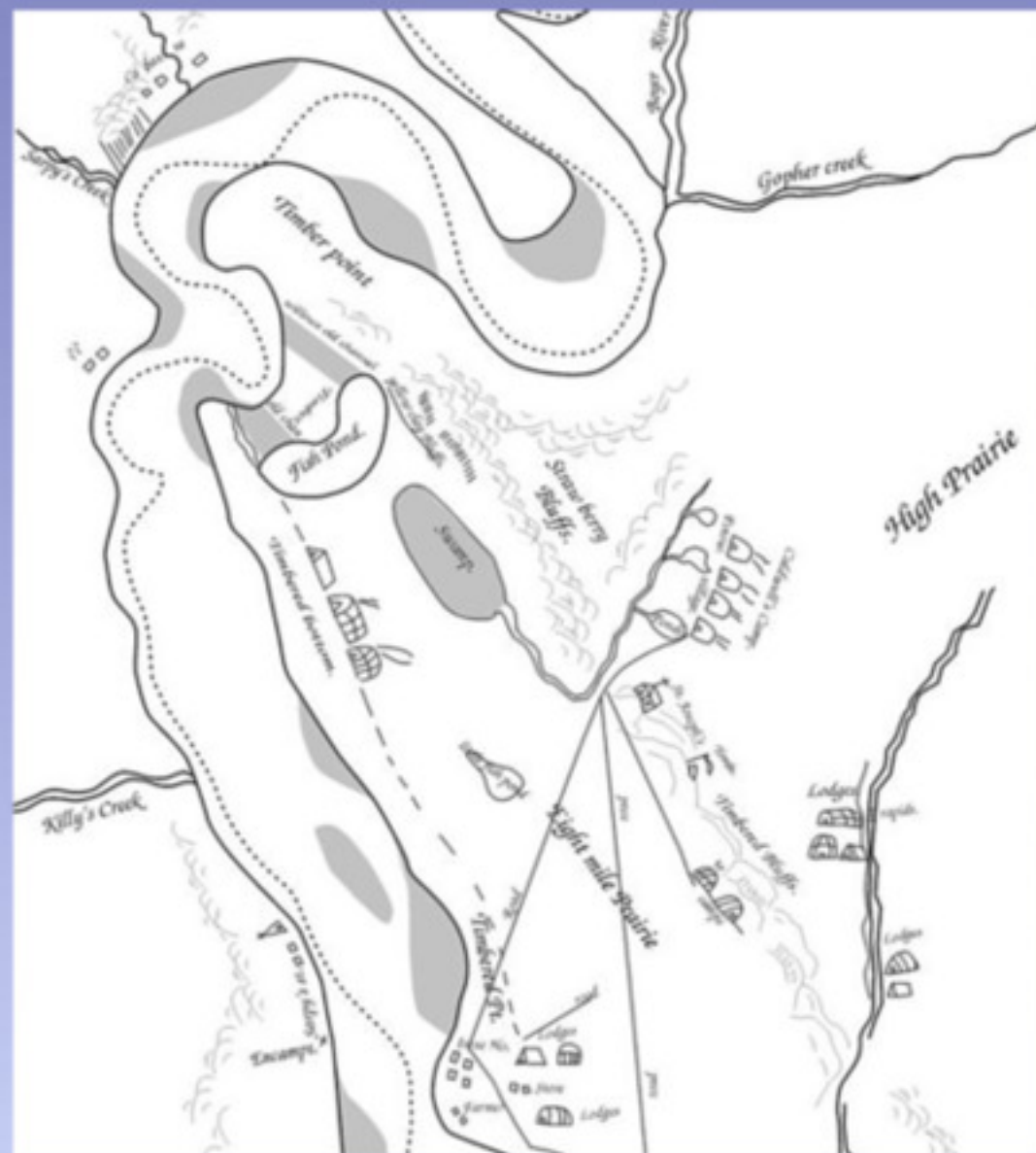
Black Hills

En 1838, De Smet recibió el encargo de establecer una misión con los indios Potawatomi que habían sido expulsados de Illinois. En Council Bluffs, el área donde los Potawatomi tienen que asentarse, se encuentra en el oeste de Iowa.

Hay problemas. Los Potawatomi son adictos al aguardiente. Regularmente se enferman fatalmente por cientos. Los Potawatomi también están amenazados por las otras tribus. Son principalmente los temidos indios Sioux quienes regularmente hacen víctimas entre los Potawatomi. De Smet decide visitar al enemigo más peligroso, los Yankton Sioux. Los sioux escuchan cortésmente lo que De Smet tiene que decir. Roga por sus indios Potawatomi y los Yankton aceptan sus propuestas de paz. Los remeros de Yankton incluso escoltan a De Smet de regreso a Council Bluffs en canoa. Pero a su llegada, resulta que los Potawatomi han cometido no menos de 100 asesinatos entre ellos, todos bajo la influencia del aguardiente maldito que les vendieron varios blancos sin escrúpulos. En agosto, a De Smet ya no le gusta. Está considerando cerrar la misión de St. Joseph.

El 18 de septiembre de 1839, la cuarta y última delegación Flathead atracó en la misión. Son de las Montañas Rocosas y van de camino a St. Louis para pedir una falda negra. Los jesuitas en Saint Louis hacen arreglos para encontrarse con una delegación de Flatheads a orillas del río Green en la primavera de 1840.

De Smet regresará regularmente al lugar donde estuvo la misión. Conoce a Brigham Young, el líder de los mormones que buscan su tierra prometida. También viaja a las "Bad Lands" con algunos indios y, a través de ellos, se entera de que se puede encontrar oro en Black Hills (que sabiamente guarda para sí mismo).



Council Bluffs, dibujo de De Smet



campamento de invierno mormón en el río Missouri (1846-1847) en Council Bluffs, Iowa (C.C.A. Christensen.)



sin palabras



el lugar donde una vez estuvo Fort Pierre

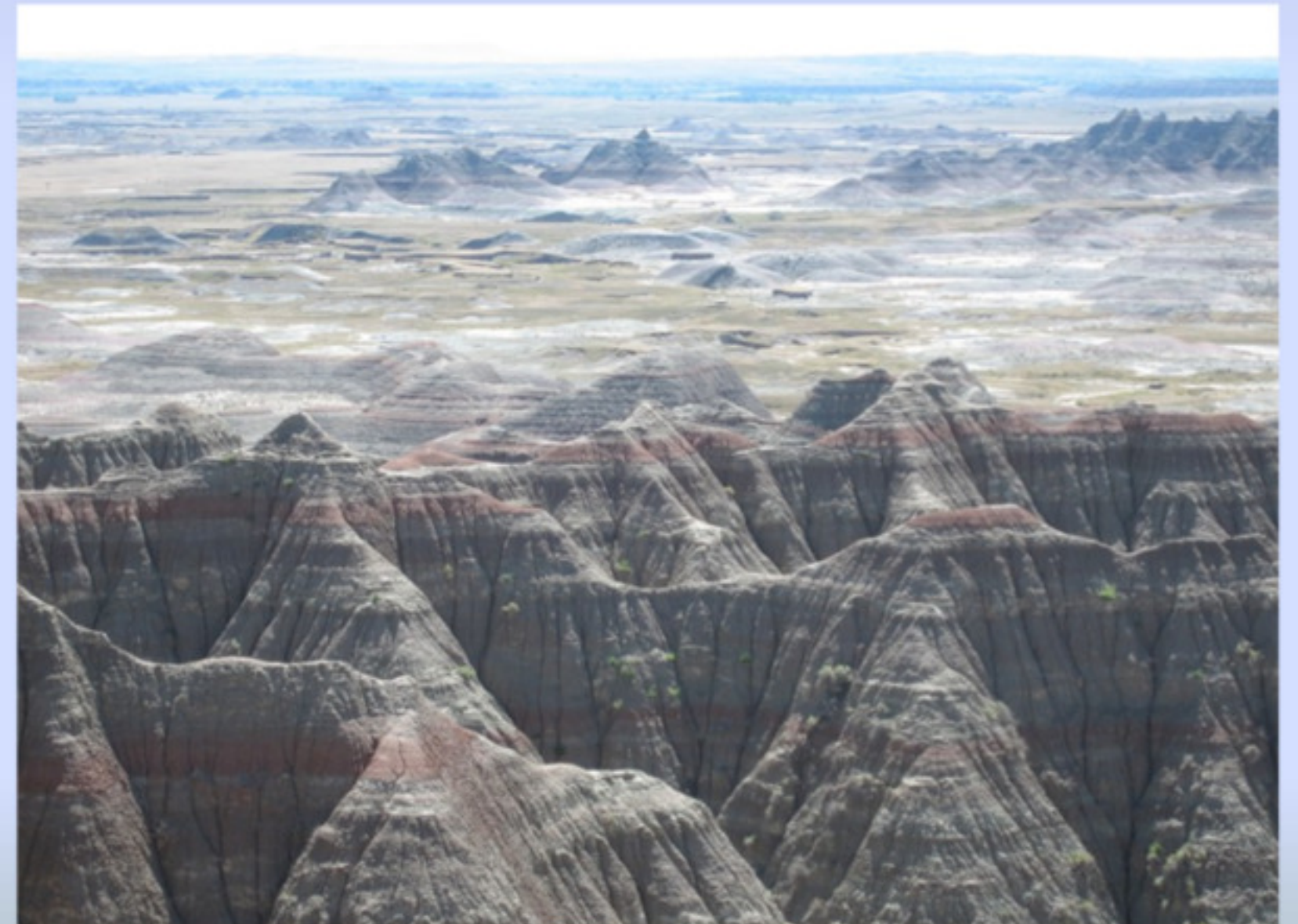
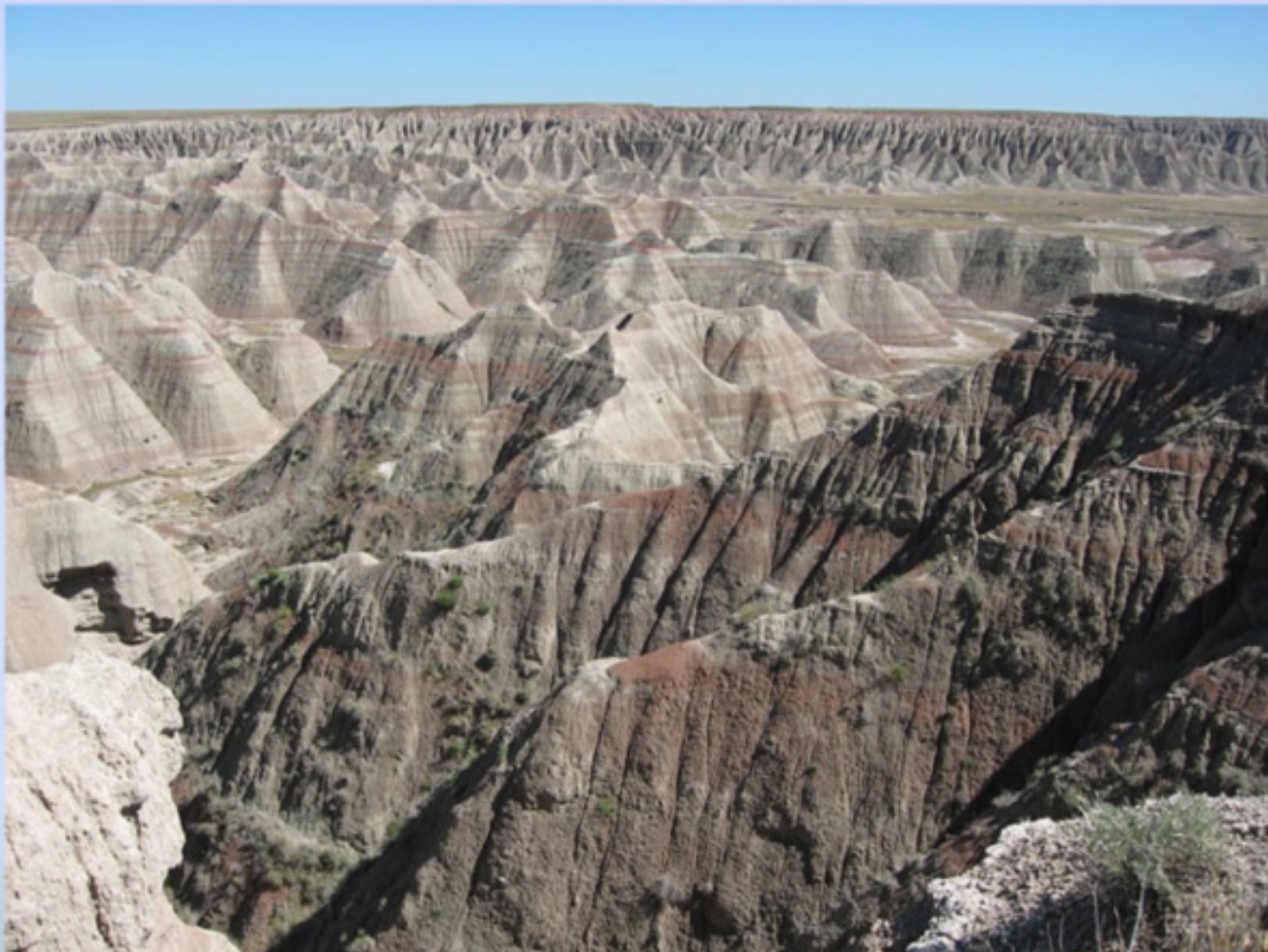
Badlands



muy hermosa pero estéril



las Tierras Baldías (Badlands, South Dakota)





grandes rebaños ya no están



las Colinas Negras (Black Hills, South Dakota)



French Creek, el primer oro fue encontrado aquí



y entonces la gente blanca vino aquí en masa para buscar oro



Harney Peak

En busca de los indios Blackfoot

1845 - 1846

British Columbia y Alberta (Canada)

Debido a la creciente agresión de los indios Blackfoot, De Smet decide ponerse en contacto con esta notoria tribu. Primero quiere hablar con Northern Blackfoot porque tienen menos contacto con Flathead.

De Smet viaja a través de las montañas Selkirk (en el norte de Idaho) hasta el río Kootenai. El 4 de septiembre, 40 millas al norte de la actual frontera entre Canadá y Estados Unidos, (el grado 49 de latitud), De Smet sale del río Kootenai y se dirige a la fuente del Columbia: el lago Columbia. El 15 de septiembre, sube a la cima de las Montañas Rocosas a través del White Man Pass y luego sigue el río Bow. Cruza la pradera y el 4 de octubre, De Smet llega a Rocky Mountain House.

El 25 de octubre, 13 indios Blackfoot aparecen repentinamente en el puesto comercial. Quieren intercambiar sus pieles allí. Después de hablar un poco, el jefe invita a De Smet a ir a su campamento. El 31 de octubre sale en busca de su campamento base, pero después de un viaje de 10 días aún no han encontrado el campamento en cuestión. Se acerca el invierno y se dirige a Fort Augustus. Este puesto comercial está ubicado junto a Fort Edmonton en el norte del río Saskatchewan, donde pasará el invierno.



Tobacco Plains (Montana)



la frontera actual entre los Estados Unidos y Canadá



British Columbia (Canada)



el río Kootenay



el Monte De Smet se eleva sobre el río Kootenay



Canal Flats, la estrecha división entre los ríos Kootenay y Columbia



Lago Columbia, la fuente del poderoso río Columbia



el complicado curso del río Columbia



OLD INDIAN LOG CHURCH

The First Church in the Windermere Valley was a Catholic Church built in 1848, on Charlie Kinbasket's farm, on the Shuswap Indian Reserve.

Chief Pierre Kinbasket was the last of the hereditary chiefs, and Charley was his twin brother.

Chief Pierre, his entire family, and all the Indians of the Village worshipped in this church. They were joined by white settlers.

la primera iglesia de 1848

OLD INDIAN LOG CHURCH

The First Church in the Windermere Valley was a Catholic Church built in 1848, on Charlie Kinbasket's farm, on the Shuswap Indian Reserve.

Chief Pierre Kinbasket was the last of the hereditary chiefs, and Charley was his twin brother.

Chief Pierre, his entire family, and all the Indians of the Village worshipped in this church. They were joined by white settlers.

A cross was erected at the church in August of 1848, by Father DeSmet to commemorate the first service at the Shuswap Village, and also to bless the marriage of Baptiste Morigeau and Koolate (Colette) Kinbasket, and the baptism of their seven children. Koolate was Chief Pierre's sister.

This church served the community until 1893. The church was used every Sunday regardless of whether there was a priest present. The Oblate fathers from St. Eugene Mission administered Mass and Sacrament three or four times a year.

The original trustees of the church were Louis Storigan, Louis Paul and Baptiste Paul.

los indios Shuswap



la primera iglesia en el valle de Windermere

P. J. De Smet S.J.

Father DeSmet was a Jesuit priest and the first missionary in this valley. He came to visit the native peoples of the Rocky mountain trench after leaving Fort Colville, Washington on August 9, 1845. One of his first duties (while visiting the Canal Flats area) was to marry Francoise Morigeau and his wife of 27 years, to baptise her and their seven children. Upon leaving the valley via Sinclair Creek and White Man Pass (near Radium) he erected a cross of peace near the present day B.C./Alberta border on the south fork of a creek now called Cross River.

el padre De Smet estaba de paso



Sinclair Pass



el río Kootenay



rápido y azul celeste



las cataratas numa



el Continental Divide - la frontera entre la Columbia Británica y Alberta



Lago Vermillion



del río Bow



las Cataratas del Bow en Banff



Hudson's Bay Company Fort, Rocky Mountain House, 1835-1861

HBC Rocky Mountain House (1835-1861)



el puesto comercial estaba en el río N. Saskatchewan



RMH en 1848 por Paul Kane



El 12 de marzo se despide de su anfitrión en Fort Edmonton. Se apresura a través del paisaje helado en trineos tirados por perros. Seis días después llegó a Fort Assiniboin en el río Athabasca. Luego recorren 480 kilómetros en 9 días sobre el río helado hasta Fort Jasper.

El 25 de abril, De Smet avanza hacia el paso de Athabasca. Cada año, en la primavera, una brigada de HBC cruza las montañas aquí desde el oeste. De Smet decide esperar a estos viajeros. El 6 de mayo llegan los primeros viajeros de la cuenca del río Columbia. Al día siguiente, De Smet sube el paso con sus raquetas de nieve a través del "Punchbowl del Comité". En el camino se encuentra con 18 hombres de la HBC. De Smet recibe permiso para navegar por el Columbia.

En "Boat Encampment" en el río Columbia, "la flota" parte hacia Fort Colville. El Columbia es un río peligroso con aguas salvajes y muchos rápidos. A fines de mayo llegan a Fort Colville ya la misión de St. Paul. Desde allí puede navegar hasta Fort Vancouver sin ningún problema.

Nota: Hoy en día, el río Columbia tiene represas en muchos lugares. "Boat Encampment" ha estado bajo el agua durante varios años. Puedes conducir hasta la presa de Mica, ¡pero ten cuidado con los osos!



Fort Edmonton en 1849 (Paule Kane)

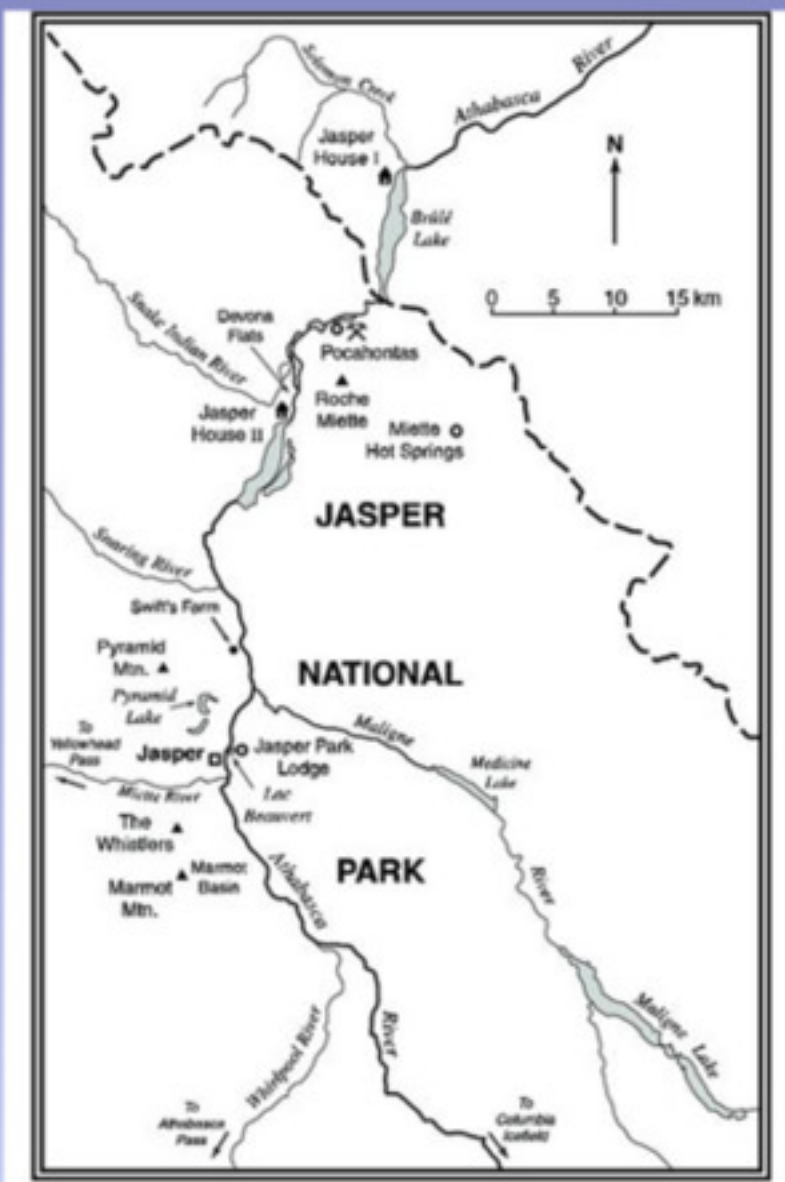


el fuerte está ubicado en el río Saskatchewan



mapa del río Saskatchewan





mapa del río Athabasca



río Athabasca



está ...



... la cordillera de De Smet



el Athabasca se abre paso entre altas montañas



el río Maligne



un cruce difícil



según De Smet un río malvado ...



... porque se ha caído ahí varias veces



el hermoso entorno del río Athabasca



Jasper House en 1847 (Paul Kane)



Monte Edith Cavell



el famoso paso de Athabasca



el comienzo del pase



y sobre el paso por fin sigue el río Columbia



el Lago Revelstoke es hoy el río Columbia represado



Kettle Falls (el río Colville) - Estados Unidos



aquí es donde se encontraba Fort Colville de la HBC



misión de San Pablo (St. Paul, Washington)



la antigua iglesia misionera de St. Paul's

White Marsh

y

Washington D.C.

En 1729, el sobrino del arzobispo John Carroll, James Carroll, donó la plantación White Marsh a los jesuitas de Maryland. White Marsh era, por lo tanto, una plantación en Maryland que había pertenecido durante mucho tiempo al patrimonio de los jesuitas estadounidenses. El noviciado, en cambio, era bastante nuevo. Solo se instaló en 1819, antes de que los estudiantes se quedaran en Georgetown. Una sobria construcción de madera les ofrecía el confort necesario entre los extensos campos, viñedos y bosques de la plantación. Durante la estancia del Padre De Smet (1821-1823), se construyó una iglesia que luego se incendió junto con los edificios del noviciado.

A la cabeza de toda la compañía estaba Charles Van Quickenborne, de treinta y tres años, de Petegem. A fines de 1817, este enérgico jesuita de Flandes había llegado a Maryland para dirigir el nuevo noviciado. Fue asistido por Pierre Timmermans de Turnhout, quien había sido reclutado en el viaje anterior de Nerinckx. ¡Ambos jesuitas no solo eran responsables de los estudiantes, sino que administraban la granja, administraban algunas obras de construcción y supervisaban a unos 270 esclavos! También eran responsables del cuidado de las almas en el área más amplia.

El noviciado dependía de los ingresos de la plantación, pero el suelo se había deteriorado mucho debido a años de cultivo de tabaco. La cosecha fue cada vez más decepcionante y la plantación enfrentó serias dificultades financieras. La supervivencia de White Marsh con su noviciado de veinte estudiantes era incierta. En 1823, Charles Neale decidió trasladar a los estudiantes a otro lugar.

En 1836, el líder jesuita Jan Roothaan en Roma aprobó la venta de los esclavos de White Marsh. ¡En 1838 fueron entregados a plantadores en Luisiana!



White Marsh (Bowie, Maryland)



Sacred Heart Chapel



White Marsh era de hecho una plantación, con esclavos



placa conmemorativa de John Carroll, el primer obispo de los Estados Unidos.



la iglesia reconstruida de 1856



el cementerio del siglo XIX



uno ahora también tiene el lugar donde se encontraron enterrados los esclavos



De Smet se quedó aquí desde 1821 hasta 1823

The White House



Washington D.C.



con una delegación de indios en la Casa Blanca en 1867



National Museum of the American Indian



Smithsonian



tratado de Fort Laramie (1851)



Padre De Smet

Mitchell predicted that the treaty's pledges would "save the country from the ruinous and useless expenses of a war."

It did not turn out that way.



Map of the Upper Great Plains and Rocky Mountain Region, 1851
Father De Smet
This map defined the lands of all the nations that signed the Treaty of 1851. Created in consultation with Native leaders, it covers over 12 million square miles. Today, it is crucial for defining original territories. At the time, it was controversial among tribes. "You have split the country and I don't see it," Black Hawk (English name)

mapa de los territorios indios por el Padre De Smet



El Río Columbia

Hudson Bay Company - Fort Vancouver

El Valle de Willamette

El río Columbia fluye a través de la Columbia Británica y en la frontera entre Washington y Oregón. El "Mighty Columbia" tiene un gran volumen. Tiene 2.044 km de largo. Con 14 represas, es hoy la fuente de energía hidroeléctrica más importante de América del Norte. El Columbia fluye hacia el norte desde el lago Columbia en las Montañas Rocosas canadienses, pero luego hace un giro brusco hacia el sur hacia los EE. UU. Después de la desembocadura del río Snake, el Columbia gira hacia el oeste y sigue la frontera entre los estados de Washington y Oregón. Entre The Dalles y Portland, el río fluye a través de las Montañas Cascade. El río desemboca en el Océano Pacífico en Astoria en Oregon. La desembocadura del río es muy peligrosa para la navegación. Desde 1792, alrededor de 2000 barcos se han estrellado en y cerca del estuario.

Meriwether Lewis y William Clark se propusieron explorar Luisiana por orden del presidente Jefferson. También visitaron los tramos inferiores y la desembocadura del río Columbia. En 1805-1806 invernarón en el Fort Clatsop construido por ellos mismos, cerca de Astoria, en la desembocadura del río.

En 1844, De Smet se familiarizó con los peligros del estuario mientras estaba a bordo del "Infatigable". También navegó a Fort Vancouver a través de las cabeceras del río en varias ocasiones. Y eso tampoco estuvo exento de peligro, porque el Columbia era conocido por sus rápidos y aguas salvajes. Para los emigrantes exhaustos, los rápidos del "Dalles" fueron la última prueba. Afortunadamente, la ayuda siguió en Fort Vancouver y Willamette Valley.



el Río Columbia



Mount Hood (Oregon)



el Río Columbia (The Dalles - Washington)



la Cascada Multnomah (Oregon)

Fort Vancouver



UW, Sohon, Fort Vancouver, with
Columbia River, Mount Hood, 1850



© Sohon Del.

Survey Major & Deputy Lt. Col. Broadway NY.

FORT VANCOUVER, W. T.

Fort Vancouver en 1850 - en el río Columbia



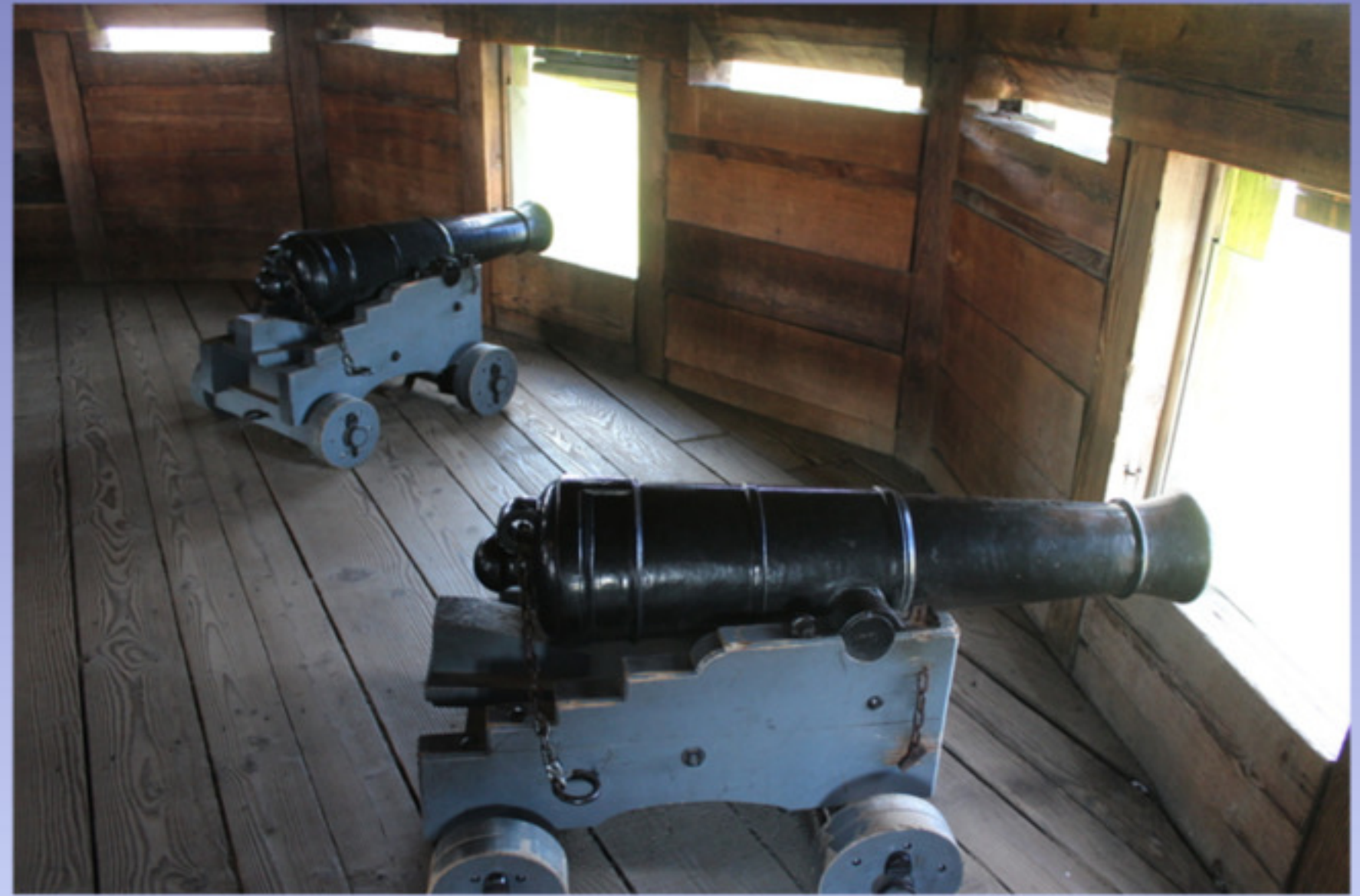
réplica del Fuerte HBC







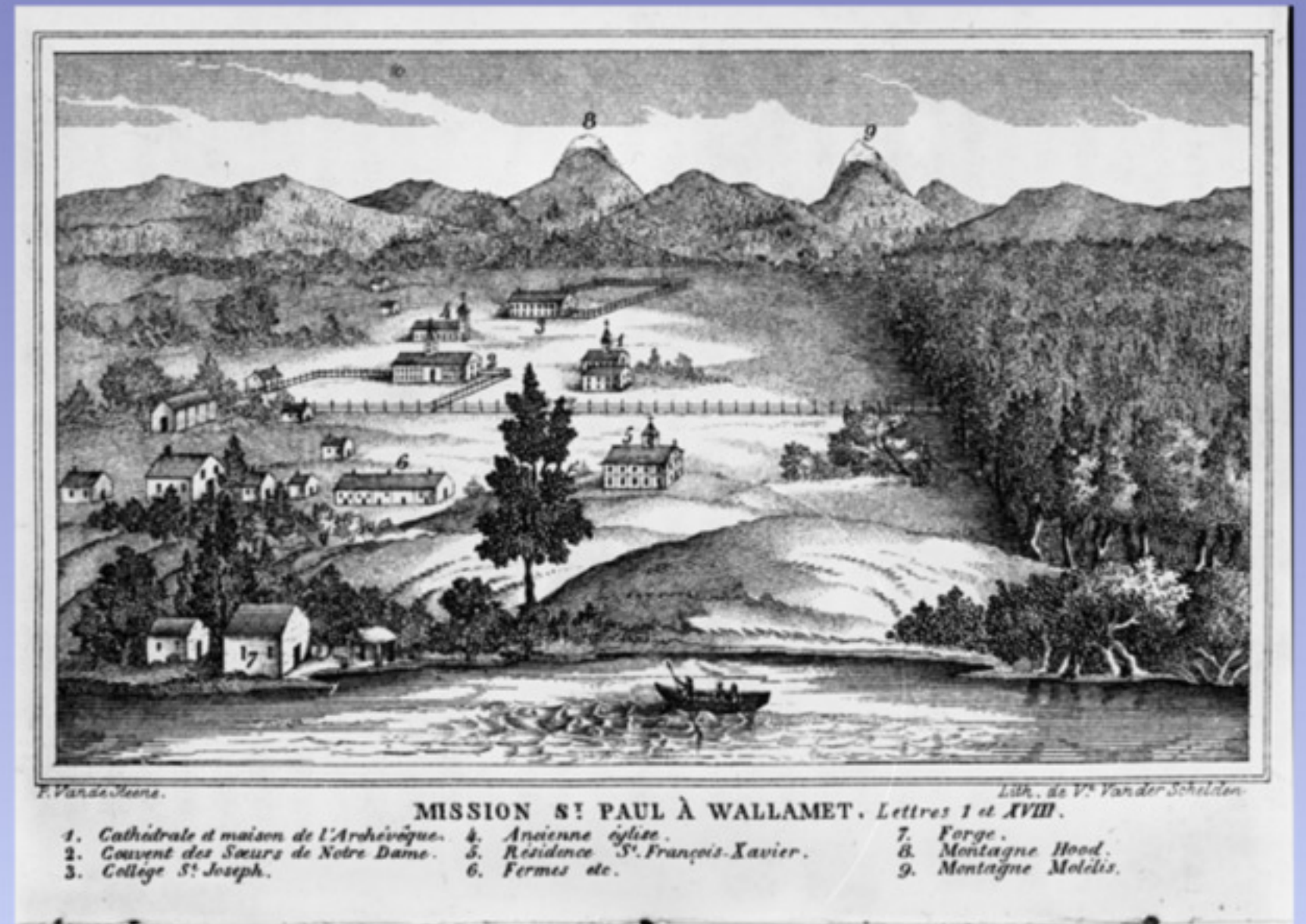








el fértil valle de Willamette (Oregon)



St Paul à Wallamet



fundada en 1846



por Francis Norbert Blanchet



maqueta de la primera iglesia (1836)



la primera escuela fue aqui (1844)

Tumba del padre Nerinckx
en Nerinx, Kentucky

Charles Nerinckx (Herfelingen 1761 - Ste. Genevieve 1824) fue un sacerdote del sur de los Países Bajos. Es más conocido como misionero en el estado estadounidense de Kentucky.

Era el mayor de 14 hijos. De 1781 a 1785 estudió en el seminario de Mechelen. Allí fue ordenado sacerdote en 1785. Hasta 1794 fue vicario de la Catedral de San Rumbold en Mechelen y luego hasta 1797 párroco en Everberg y Meerbeek.

Las autoridades francesas querían arrestarlo, pero se escondió en Dendermonde durante cuatro años. En 1804 llegó a los Estados Unidos. a (Alabama).

John Carroll, obispo de Alabama, lo ordenó sacerdote en el estado de Kentucky, adonde llegó en 1805. Era un territorio muy extenso, por lo que se vio obligado a visitar sus parroquias a caballo. Fue llamado "el apóstol de Kentucky". En 1812 fundó la Orden de las Hermanas de Loreto. Su tarea era establecer escuelas católicas en Kentucky.

En 1816 y en 1821 viajó al Reino Unido de los Países Bajos en busca de sacerdotes para su labor misionera. Hizo convocatorias en periódicos y también dio conferencias. Unos 20 jóvenes se sintieron llamados. Entre ellos también estaba Pieter-Jan De Smet.

Nerinckx fue a los indios de Missouri en el año 1824, pero murió en el camino a la edad de 63 años en Ste. Genoveva. Sus restos fueron trasladados a la casa madre de las hermanas Loretto, donde ahora descansa en Nerinx, Kentucky.



Charles Nerinckx



el Monasterio de Loretto (Kentucky)





Tumba del



Padre Nerinckx





su primera 'casa' en St. Charles (Kentucky)



una estatua para Nerinckx



en la iglesia del monasterio

